




Dell Latitude 3340

Manual de utilizare



Note, atenționări și avertismente

-  **NOTIFICARE:** O NOTĂ indică informații importante care vă ajută să optimizați utilizarea computerului.
-  **AVERTIZARE:** O ATENȚIONARE indică un pericol potențial de deteriorare a hardware-ului sau de pierdere de date și vă arată cum să evitați problema.
-  **AVERTISMENT:** Un AVERTISMENT indică un pericol potențial de deteriorare a bunurilor, de vătămare corporală sau de deces.

Copyright © 2015 Dell Inc. Toate drepturile rezervate. Acest produs este protejat de legile din S.U.A. și de legile internaționale privind drepturile de autor și proprietatea intelectuală. Dell™ și sigla Dell sunt mărci comerciale ale Dell Inc. în Statele Unite și/sau alte jurisdicții. Toate celelalte mărci și denumiri menționate aici pot fi mărci comerciale ale companiilor respective.

Cuprins

1 Efectuarea de lucrări la computerul dvs.....	5
Înainte de a efectua lucrări în interiorul computerului.....	5
Oprirea computerului.....	6
După efectuarea unor operații în interiorul computerului dvs.....	7
2 Scoaterea și instalarea componentelor.....	8
Instrumente recomandate.....	8
Prezentarea generală a sistemului.....	8
Scoaterea cardului Secure Digital (SD).....	10
Instalarea cardului Secure Digital (SD).....	10
Scoaterea bateriei.....	10
Instalarea bateriei.....	11
Scoaterea cartei SIM (Subscriber Identity Module - Modul de identitate abonat).....	11
Instalarea cartei SIM.....	12
Scoaterea capacului bazei.....	12
Instalarea capacului bazei.....	13
Scoaterea memoriei.....	13
Instalarea memoriei.....	13
Scoaterea cadrului tastaturii.....	13
Instalarea cadrului tastaturii.....	14
Scoaterea tastaturii.....	14
Instalarea tastaturii.....	16
Scoaterea bateriei de tip pastilă.....	16
Instalarea bateriei de tip pastilă.....	17
Scoaterea plăcii cu conectori audio.....	17
Instalarea plăcii cu conectori audio.....	17
Scoaterea hard diskului.....	17
Instalarea hard diskului.....	18
Scoaterea difuzoarelor.....	18
Instalarea difuzoarelor.....	19
Scoaterea plăcii de rețea locală wireless (WLAN).....	19
Instalarea plăcii WLAN.....	20
Scoaterea plăcii de rețea de arie largă wireless (WWAN).....	20
Instalarea cartei WWAN.....	21
Scoaterea ventilatorului sistemului.....	21
Instalarea ventilatorului sistemului.....	22
Scoaterea radiatorului.....	23
Instalarea radiatorului.....	23
Scoaterea ansamblului afișajului.....	24
Instalarea ansamblului afișajului.....	25
Scoaterea plăcii de sistem.....	26



Instalarea plăcii de sistem.....	27
3 Utilitarul System Setup (Configurare sistem).....	29
Boot Sequence (Secvență de încărcare).....	29
Tastele de navigare.....	29
Opțiunile de configurare a sistemului.....	30
Actualizarea sistemului BIOS	38
Parola de sistem și de configurare.....	38
Atribuirea unei parole de sistem și a unei parole de configurare.....	39
Ștergerea sau modificarea unei parole de sistem și/sau de configurare existente.....	39
4 Diagnosticarea.....	40
Diagnosticarea prin evaluarea îmbunătățită a sistemului la preîncărcare (ePSA).....	40
Indicatoarele luminoase de stare a dispozitivului.....	41
Indicatoarele luminoase de stare a bateriei.....	41
5 Specificații tehnice.....	42
6 Cum se poate contacta Dell.....	47

Efectuarea de lucrări la computerul dvs.


Înainte de a efectua lucrări în interiorul computerului


Utilizați următoarele recomandări privind siguranța pentru a vă ajuta să protejați computerul împotriva deteriorărilor potențiale și pentru a vă ajuta să vă asigurați siguranța personală. În lipsa altor recomandări, fiecare procedură inclusă în acest document presupune existența următoarelor condiții:


- Ați citit informațiile privind siguranța livrate împreună cu computerul.
- O componentă poate fi remontată sau, dacă este achiziționată separat, instalată prin efectuarea procedurii de scoatere în ordine inversă.

 **AVERTISMENT: Înainte de a efectua lucrări în interiorul computerului, citiți informațiile privind siguranța livrate împreună cu computerul. Pentru informații suplimentare privind siguranța și cele mai bune practici, consultați pagina de pornire privind conformitatea cu reglementările la adresa www.dell.com/regulatory_compliance.**

 **AVERTIZARE: Numeroase reparații pot fi efectuate exclusiv de către un tehnician de service certificat. Trebuie să efectuați numai operații de depanare și reparații simple conform autorizării din documentația produsului dvs. sau conform instrucțiunilor echipei de service și asistență online sau prin telefon. Deteriorarea produsă de operațiile de service neautorizate de Dell nu este acoperită de garanția dvs. Citiți și respectați instrucțiunile de siguranță furnizate împreună cu produsul.**

 **AVERTIZARE: Pentru a evita descărcarea electrostatică, conectați-vă la împământare utilizând o brățară antistatică sau atingând periodic o suprafață metalică nevopsită, cum ar fi un conector de pe partea din spate a computerului.**

 **AVERTIZARE: Manevrați componentele și plăcile cu atenție. Nu atingeți componentele sau contactele de pe o placă. Apucați placa de margini sau de suportul de montare metalic. Apucați o componentă, cum ar fi un procesor, de margini, nu de pini.**

 **AVERTIZARE: Când deconectați un cablu, trageți de conector sau de lamela de tragere, nu de cablul propriu-zis. Unele cabluri au conectori cu lamele de blocare; dacă deconectați un cablu de acest tip, apăsați pe lamelele de blocare înainte de a deconecta cablul. În timp ce îndepărtați conectorii, mențineți-i aliniați uniform pentru a evita îndoirea pinilor acestora. De asemenea, înainte de a conecta un cablu, asigurați-vă că ambii conectori sunt orientați și aliniați corect.**

 **NOTIFICARE: Culoarea computerului dvs. și anumite componente pot fi diferite față de ilustrațiile din acest document.**

Pentru a evita deteriorarea computerului, efectuați pașii următori înainte de a începe lucrări în interiorul acestuia.

1. Asigurați-vă că suprafața de lucru este plană și curată pentru a preveni zgârierea capacului computerului.
2. Opriți computerul (consultați secțiunea Oprirea computerului).
3. În cazul în care computerul este conectat la un dispozitiv de andocare (andocat), cum ar fi baza pentru suporturi media sau bateria de mare capacitate opțională, deconectați-l.

 **AVERTIZARE: Pentru a deconecta un cablu de rețea, întâi decuplați cablul de la computer, apoi decuplați-l de la dispozitivul de rețea.**

4. Deconectați toate cablurile de rețea de la computer.
5. Deconectați computerul și toate dispozitivele atașate de la prizele electrice.
6. Închideți ecranul și întoarceți computerul cu fața în jos pe o suprafață de lucru plană.


 **NOTIFICARE: Pentru a preveni deteriorarea plăcii de sistem, trebuie să scoateți bateria principală înainte de a depana computerul.**

7. Scoateți bateria principală.



8. Întoarceți computerul cu partea superioară orientată în sus.
9. Deschideți ecranul.
10. Apăsați pe butonul de alimentare pentru a conecta placa de sistem la împământare.

 **AVERTIZARE: Pentru a vă proteja împotriva șocurilor electrice, deconectați întotdeauna computerul de la priza electrică înainte de a deschide ecranul.**

 **AVERTIZARE: Înainte de a atinge vreun obiect din interiorul computerului, conectați-vă la împământare atingând o suprafață metalică nevopsită, cum ar fi placa metalică de pe partea din spate a computerului. În timp ce lucrați, atingeți periodic o suprafață metalică nevopsită pentru a disipa electricitatea statică, care poate deteriora componentele interne.**

11. Scoateți toate cardurile inteligente și ExpressCard din sloturile aferente.

Oprirea computerului

 **AVERTIZARE: Pentru a evita pierderea datelor, salvați și închideți toate fișierele deschise și ieșiți din toate programele deschise înainte să opriți computerul.**

1. Închideți sistemul de operare:


· În Windows 8.1:

– Utilizând un dispozitiv cu capacitate tactilă:

a. Treceți cu degetul dinspre marginea din dreapta a ecranului, deschizând meniul Charms (Butoane) și selectați **Settings** (Setări).

b. Selectați  și apoi selectați **Shut down (Închidere)**.

Sau

* În ecranul principal, atingeți  și apoi selectați **Shut down (Închidere)**.

– Utilizând un mouse:

a. Orientați indicatorul în colțul din dreapta sus al ecranului și faceți clic pe **Settings (Setări)**.

b. Faceți clic pe  și selectați **Shut down (Închidere)**.

Sau

* În ecranul principal, faceți clic pe  și apoi selectați **Shut down (Închidere)**.

· În Windows 7:

1. Faceți clic pe **Start** .

2. Faceți clic pe **Shut Down (Închidere)**.

sau

1. Faceți clic pe **Start** .

2. Faceți clic pe săgeata din colțul din dreapta jos al meniului **Start** ca în imaginea de mai jos și apoi faceți clic pe **Shut**


Down (Închidere)



2. Asigurați-vă că sunt oprite computerul și toate dispozitivele atașate. În cazul în care computerul și dispozitivele atașate nu se opresc automat când închideți sistemul de operare, apăsați și mențineți apăsat butonul de alimentare timp de circa 6 secunde pentru a le opri.

După efectuarea unor operații în interiorul computerului dvs.

După ce ați finalizat toate procedurile de remontare, asigurați-vă că ați conectat toate dispozitivele externe, plăcile și cablurile înainte de a porni computerul.

 **AVERTIZARE: Pentru a evita deteriorarea computerului, utilizați numai bateria creată pentru acest computer Dell. Nu utilizați baterii create pentru alte computere Dell.**

1. Conectați toate dispozitivele externe, cum ar fi replicatorul de porturi, bateria secundară sau baza pentru dispozitive optice, și reinstalați toate cardurile, cum ar fi un ExpressCard.
2. Conectați toate cablurile de rețea sau de telefonie la computerul dvs.

 **AVERTIZARE: Pentru a conecta un cablu de rețea, mai întâi introduceți cablul în dispozitivul de rețea și apoi conectați-l la computer.**

3. Remontați bateria.
4. Conectați computerul și toate dispozitivele atașate la prizele electrice.
5. Porniți computerul.

Scoaterea și instalarea componentelor

Această secțiune furnizează informații detaliate despre modul de scoatere sau de instalare a componentelor din computer.

Instrumente recomandate

Procedurile din acest document pot necesita următoarele instrumente:

- Șurubelniță mică cu vârful lat
- șurubelniță Phillips #0;
- șurubelniță Phillips #1;
- Știft de plastic mic

Prezentarea generală a sistemului



Figura 1. Vedere din față

- | | | | |
|----|-------------------|----|-----------|
| 1. | afișaj | 2. | tastatură |
| 3. | cadrul tastaturii | | |

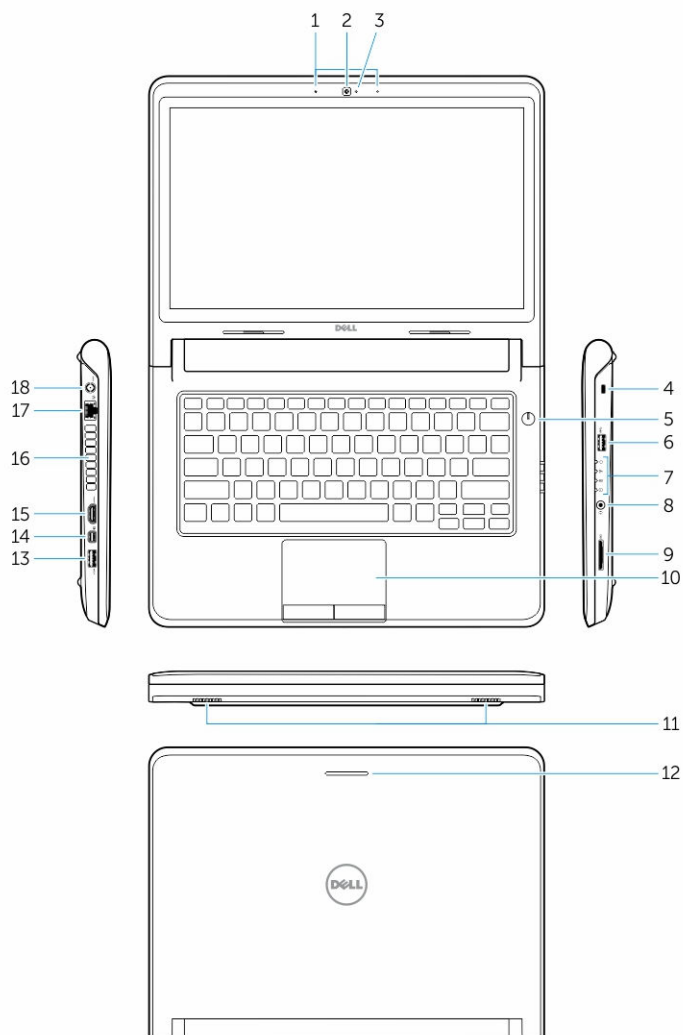


Figura 2. Caracteristici

1. microfoane
2. cameră
3. indicator luminos de stare a camerei
4. slot pentru cablul de securitate
5. buton de alimentare
6. conector USB 3.0
7. indicatoare luminoase de stare
8. conector audio;
9. cititor de carduri de memorie
10. touchpad
11. boxe
12. indicatoare luminoase de stare a rețelei
13. Conector USB 3.0 cu PowerShare
14. conector mini-DisplayPort
15. conector HDMI
16. orificii de ventilație
17. conector de rețea

18. conector de alimentare;

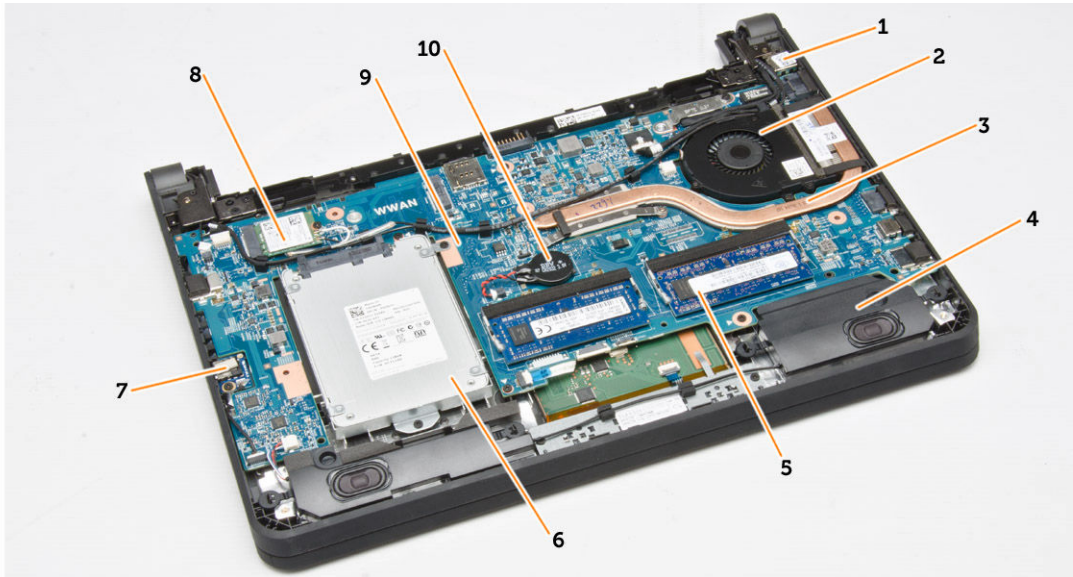


Figura 3. Vedere din interior — partea din spate

- | | |
|-----------------------------|-----------------------------|
| 1. conector de alimentare; | 2. ventilatorul sistemului; |
| 3. radiatorul | 4. difuzorul |
| 5. modulul de memorie; | 6. hard disk |
| 7. placă cu conectori audio | 8. placa WLAN; |
| 9. placa de sistem | 10. baterie de tip pastilă |

Scoaterea cardului Secure Digital (SD)

1. Urmăți procedurile din secțiunea *Înainte de a efectua lucrări în interiorul computerului*.
2. Apăsăți pe cardul SD pentru a-l elibera din computer.



3. Glisați cardul SD pentru a-l scoate din computer.

Instalarea cardului Secure Digital (SD)

1. Glisați cardul SD în slotul său până când se fixează în poziție.
2. Urmăți procedurile din secțiunea *După efectuarea lucrărilor în interiorul computerului*.

Scoaterea bateriei

1. Urmăți procedurile din secțiunea *Înainte de a efectua lucrări în interiorul computerului*.
2. Glisați dispozitivele de eliberare la poziția de deblocare și extrageți bateria pentru a o scoate din computer.



Instalarea bateriei

AVERTIZARE: Asigurați-vă că ambele părți ale bateriei sunt aliniată cu fanta bateriei. Dacă bateria nu este aliniată corect, este posibil ca bateria și dispozitivele de blocare a bateriei să se deterioreze. Nu utilizați forță în timp ce introduceți bateria în fanta acesteia.

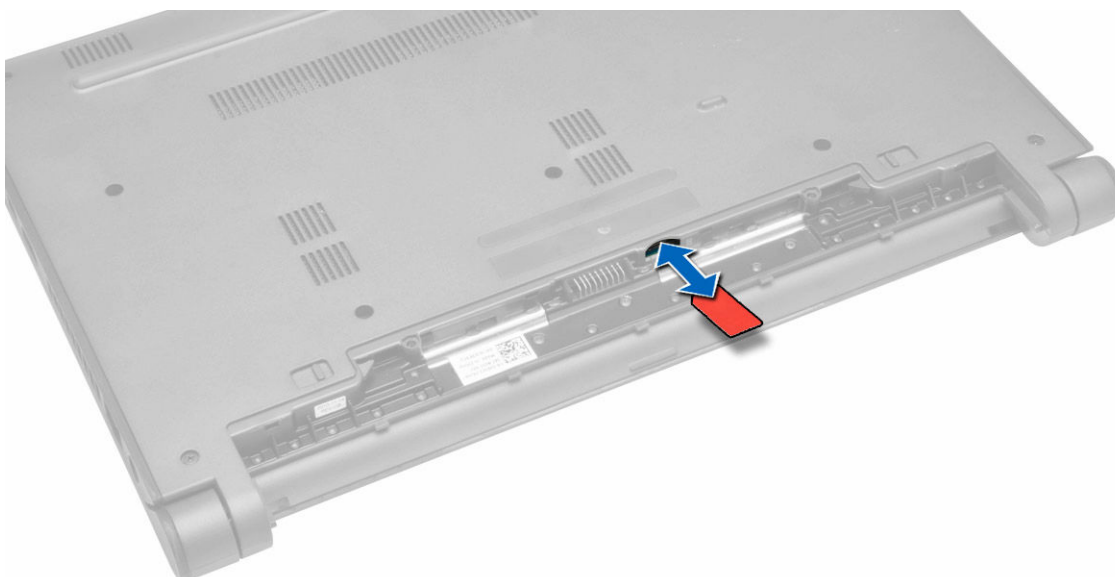
1. Aliniați ambele părți ale bateriei cu fanta bateriei.
2. Glisați bateria în fantă până când se fixează în poziție cu un sunet specific.

NOTIFICARE: Dacă bateria nu este așezată ferm, reinstalați-o.

3. Urmați procedura din secțiunea [După efectuarea lucrărilor în interiorul computerului](#).

Scoaterea cartei SIM (Subscriber Identity Module - Modul de identitate abonat)

1. Urmați procedurile din secțiunea *Înainte de a efectua lucrări în interiorul computerului*.
2. Scoateți bateria.
3. Apăsați pentru a elibera cartela SIM și trageți cartela SIM pentru a o scoate din computer.

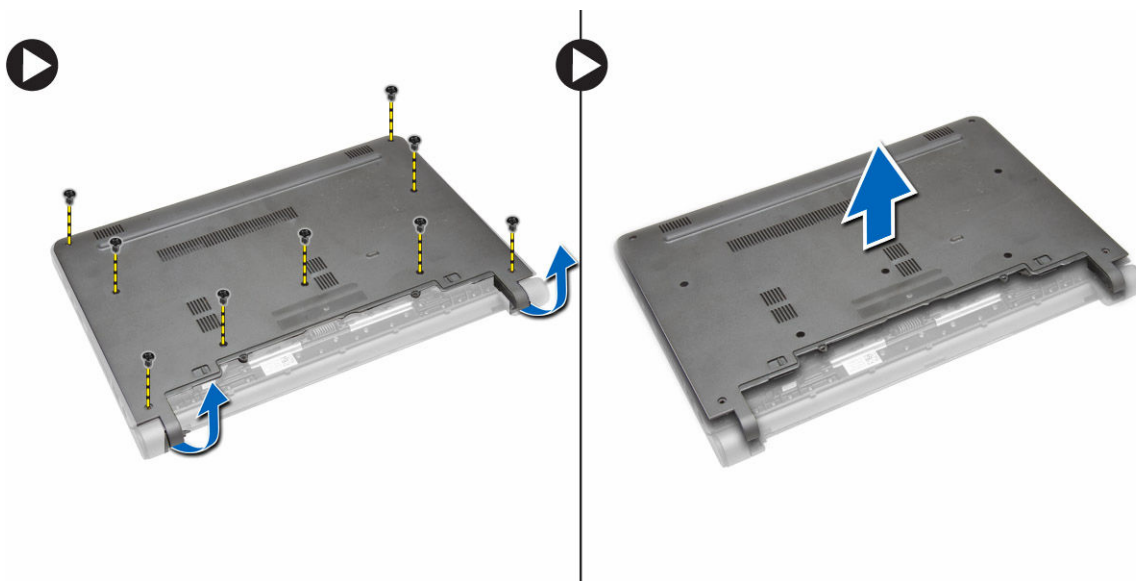


Instalarea cartelei SIM

1. Introduceți cartela SIM în slotul său de pe computer și apăsați până când se fixează în poziție cu un sunet specific.
2. Instalați bateria.
3. Urmați procedurile din secțiunea *După efectuarea lucrărilor în interiorul computerului*.

Scoaterea capacului bazei

1. Urmați procedurile din secțiunea *Înainte de a efectua lucrări în interiorul computerului*.
2. Scoateți bateria.
3. Efectuați pașii următori pentru a scoate capacul bazei din computer:
 - a. Scoateți șuruburile care fixează capacul bazei pe computer.
 - b. Desprindeți marginile capacului bazei și scoateți capacul bazei din computer.

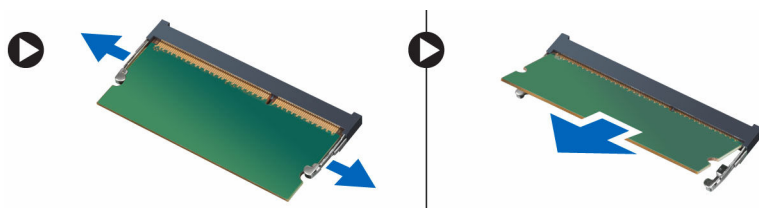


Instalarea capacului bazei

1. Aliniați marginile capacului bazei pe computer și apăsați-l pe computer până când se fixează în poziție.
2. Strângeți șuruburile pentru a fixa capacul bazei pe computer.
3. Instalați bateria.
4. Urmați procedurile din secțiunea *După efectuarea lucrărilor în interiorul computerului*.

Scoaterea memoriei

1. Urmați procedurile din secțiunea *Înainte de a efectua lucrări în interiorul computerului*.
2. Scoateți:
 - a. bateria
 - b. capacul bazei
3. Efectuați pașii următori pentru a scoate modulele de memorie din computer:
 - a. Îndepărtați clemele de fixare de pe modulele de memorie până când modulele de memorie ies din locaș.
 - b. Scoateți modulele de memorie din computer.

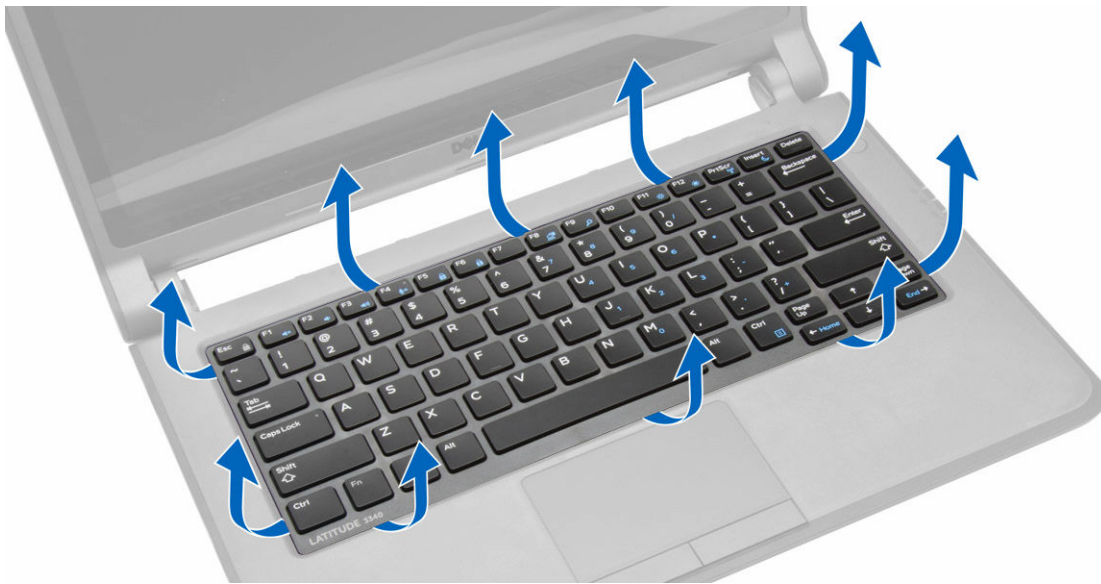


Instalarea memoriei

1. Introduceți modulul de memorie în soclul de memorie și apăsați până când se fixează în poziție cu un sunet specific.
2. Instalați:
 - a. capacul bazei
 - b. bateria
3. Urmați procedurile din secțiunea *După efectuarea lucrărilor în interiorul computerului*.

Scoaterea cadrului tastaturii

1. Urmați procedurile din secțiunea *Înainte de a efectua lucrări în interiorul computerului*.
2. Desprindeți cadrul tastaturii începând de jos și continuând de-a lungul marginii superioare.



3. Îndepărtați ornamentul tastaturii din computer.



Instalarea cadrului tastaturii

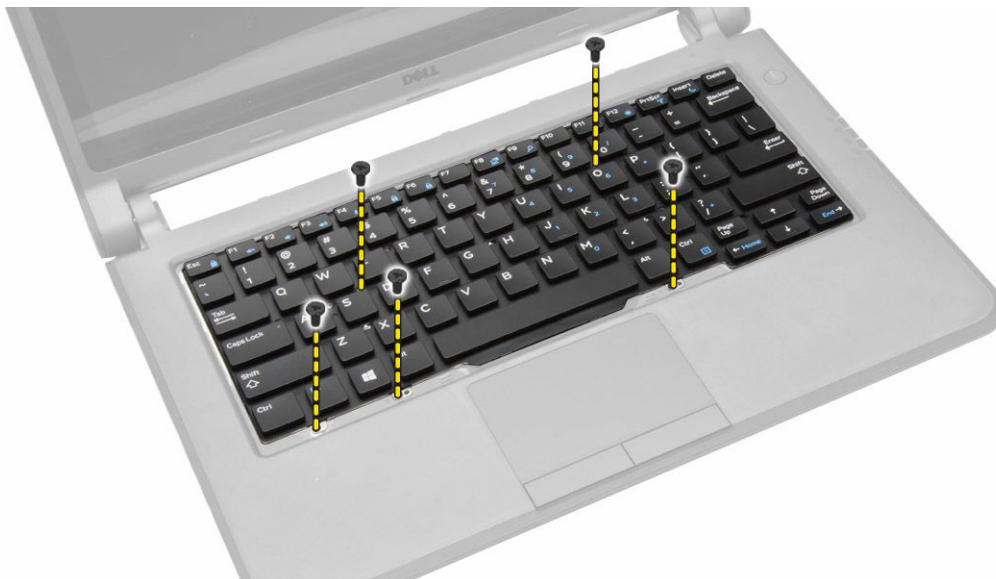
1. Aliniați cadrul tastaturii în compartimentul corespunzător.
2. Apăsăți pe marginile cadrului tastaturii până când se fixează în poziție.
3. Urmați procedurile din secțiunea *După efectuarea lucrărilor în interiorul computerului*.

 **NOTIFICARE:** Este posibil să fie necesar să apăsați și pe centrul cadrului tastaturii pentru a fixa cadrul tastaturii în poziție.

Scoaterea tastaturii

1. Urmați procedurile din secțiunea *Înainte de a efectua lucrări în interiorul computerului*.
2. Scoateți:
 - a. bateria
 - b. cadrul tastaturii

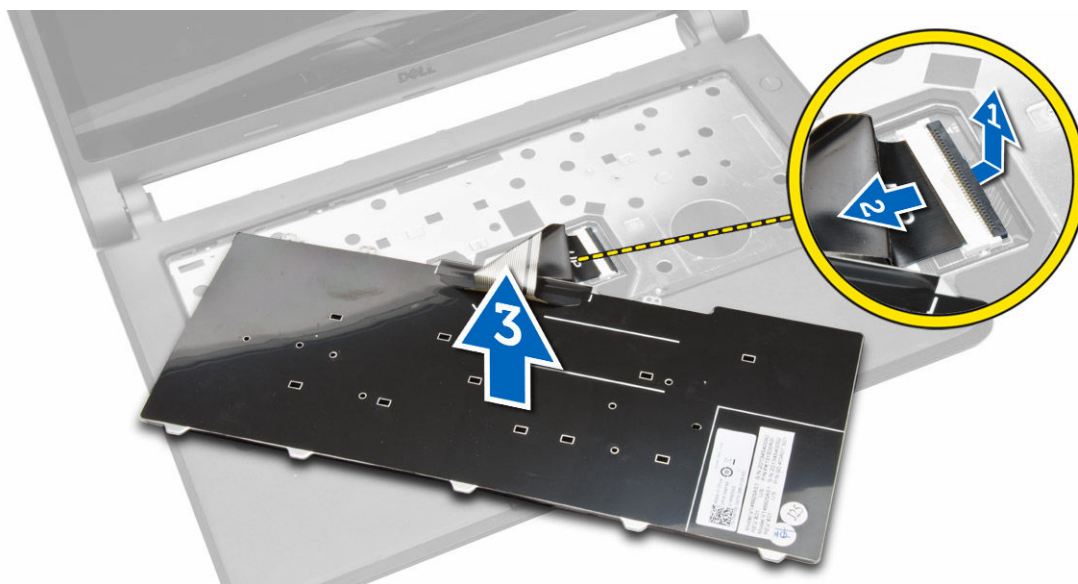
3. Scoateți șuruburile care fixează tastatura în computer.



4. Glisați în jos [1] și ridicați [2] tastatura din computer pentru a avea acces la cablul tastaturii.



5. Întoarceți invers tastatura, deconectați cablul tastaturii de la conector și scoateți tastatura din computer.

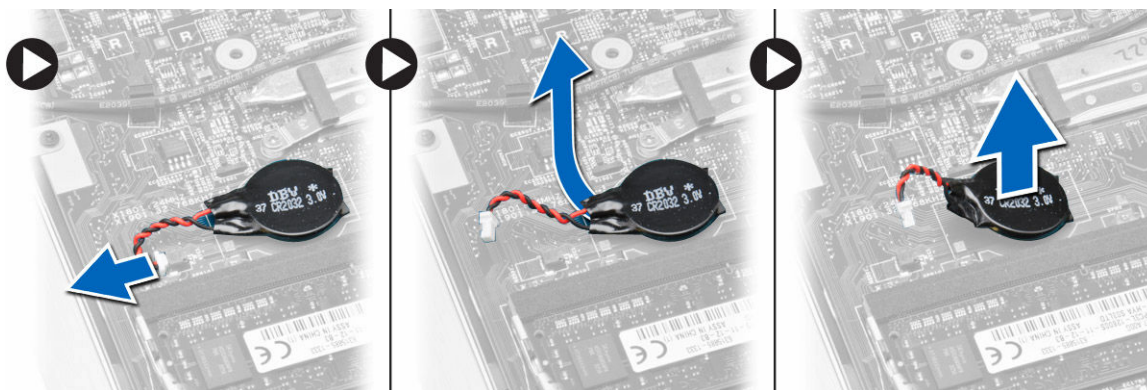


Instalarea tastaturii

1. Conectați cablul tastaturii la conectorul său de pe computer.
2. Întoarceți invers tastatura și instalați tastatura în poziție.
3. Strângeți șuruburile pentru a fixa tastatura de computer.
4. Instalați:
 - a. cadrul tastaturii
 - b. bateria
5. Urmați procedurile din secțiunea *După efectuarea lucrărilor în interiorul computerului*.

Scoaterea bateriei de tip pastilă

1. Urmați procedurile din secțiunea *Înainte de a efectua lucrări în interiorul computerului*.
2. Scoateți:
 - a. bateria
 - b. capacul bazei
3. Efectuați pașii următori pentru a scoate bateria rotundă din computer:
 - a. Deconectați cablul pentru bateria rotundă de la placa de bază.
 - b. Scoateți bateria rotundă din banda adezivă de sub placa de sistem.
 - c. Scoateți bateria rotundă din placa de sistem.

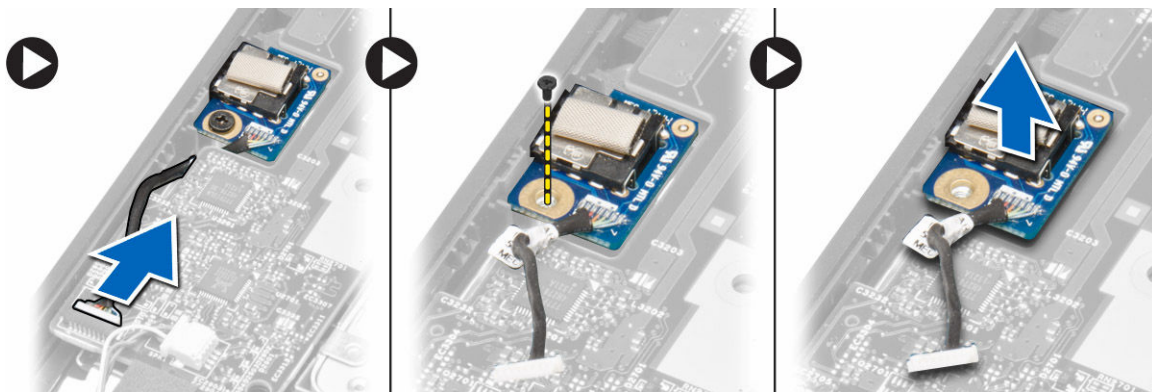


Instalarea bateriei de tip pastilă

1. Conectați cablul pentru bateria rotundă la placa de bază.
2. Atașați bateria rotundă la banda adezivă de pe placa de sistem.
3. Instalați:
 - a. capacul bazei
 - b. bateria
4. Urmați procedurile din secțiunea *După efectuarea lucrărilor în interiorul computerului*.

Scoaterea plăcii cu conectori audio

1. Urmați procedurile din secțiunea *Înainte de a efectua lucrări în interiorul computerului*.
2. Scoateți:
 - a. bateria
 - b. capacul bazei
3. Efectuați pașii următori pentru a scoate placa cu conectori audio din computer:
 - a. Deconectați cablul plăcii cu conectori audio de la placa de sistem.
 - b. Scoateți șurubul care fixează placa cu conectori audio pe computer.
 - c. Ridicați și scoateți din computer placa cu conectori audio.



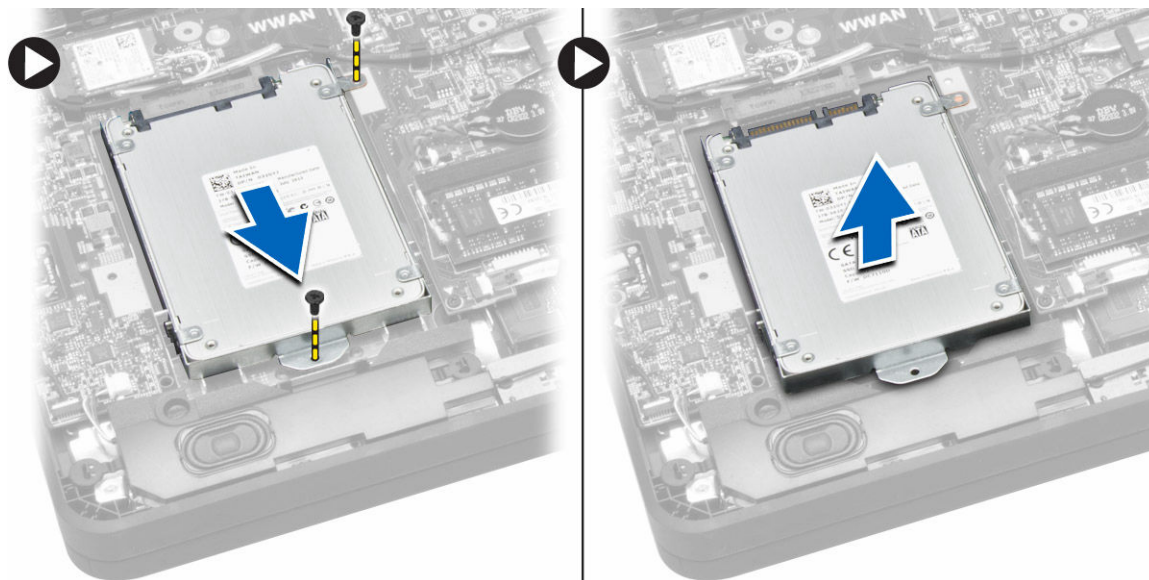
Instalarea plăcii cu conectori audio

1. Așezați placa cu conectori audio în slotul său de pe computer.
2. Strângeți șurubul pentru a fixa placa cu conectori audio în computer.
3. Conectați cablul plăcii cu conectori audio la placa de sistem.
4. Instalați:
 - a. capacul bazei
 - b. bateria
5. Urmați procedurile din secțiunea *După efectuarea lucrărilor în interiorul computerului*.

Scoaterea hard diskului

1. Urmați procedurile din secțiunea *Înainte de a efectua lucrări în interiorul computerului*.
2. Scoateți:
 - a. bateria
 - b. capacul bazei
3. Efectuați pașii următori pentru a scoate hard diskul din computer:

- a. Scoateți șuruburile care fixează hard diskul pe computer. Glisați hard diskul pentru a-l deconecta de la conectorul său de pe placa de sistem.
- b. Ridicați și scoateți hard diskul din computer.

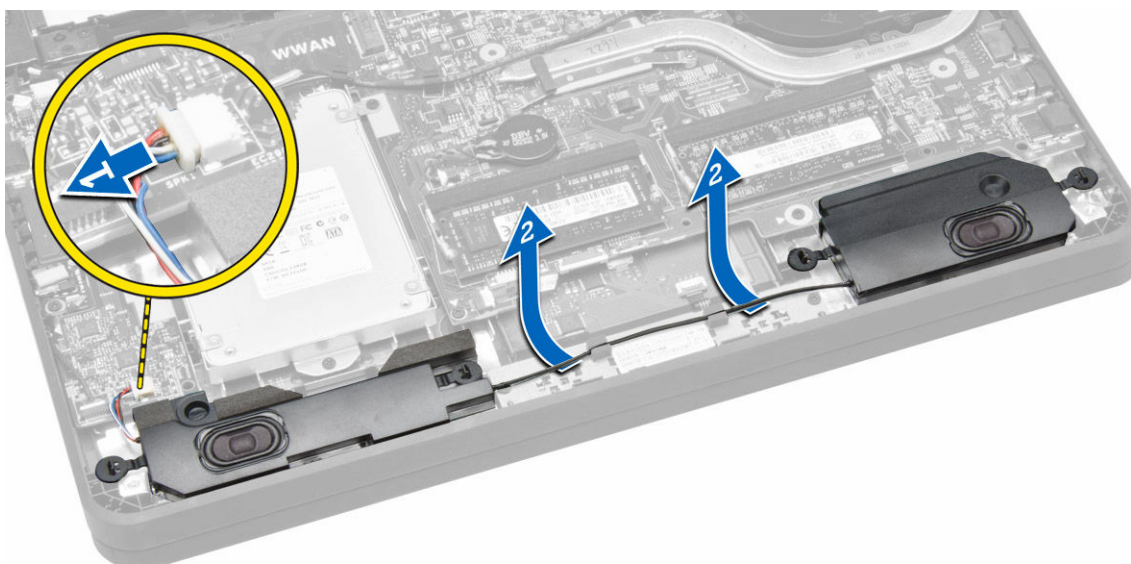


Instalarea hard diskului

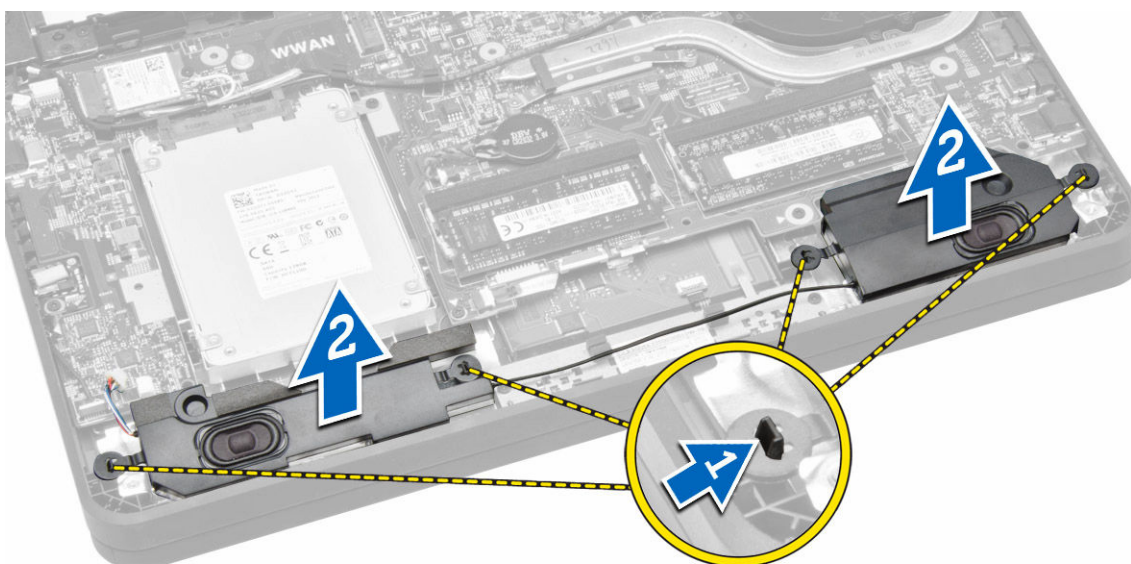
1. Aliniați hard diskul pe compartimentul său din computer.
2. Glisați hard diskul în conectorul său de pe placa de sistem.
3. Strângeți șuruburile pentru a fixa hard diskul pe computer.
4. Instalați:
 - a. capacul bazei
 - b. bateria
5. Urmați procedurile din secțiunea *După efectuarea lucrărilor în interiorul computerului*.

Scoaterea difuzoarelor

1. Urmați procedurile din secțiunea *Înainte de a efectua lucrări în interiorul computerului*.
2. Scoateți:
 - a. bateria
 - b. capacul bazei
3. Deconectați cablul boxelor de la placa de sistem [1]. Scoateți cablul boxelor din canalele acestuia de pe computer [2].



4. Desprindeți lamelele boxelor din suporturile de pe computer [1]. Ridicați și scoateți boxele din computer [2].



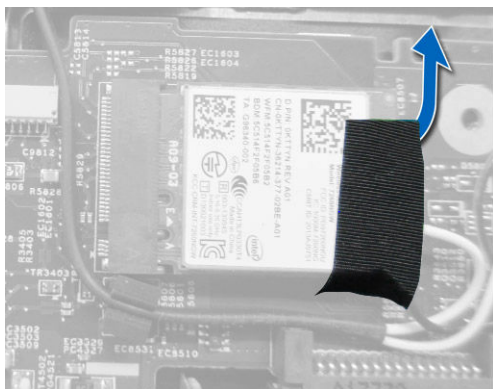
Instalarea difuzoarelor

1. Remontați boxele în poziție și direcționați cablul prin canale.
2. Apăsați boxele până când lamelele de pe acestea se fixează în suporturile de pe computer.
3. Conectați cablul boxei la placa de sistem.
4. Instalați:
 - a. capacul bazei
 - b. bateria
5. Urmați procedurile din secțiunea *După efectuarea lucrărilor în interiorul computerului.*

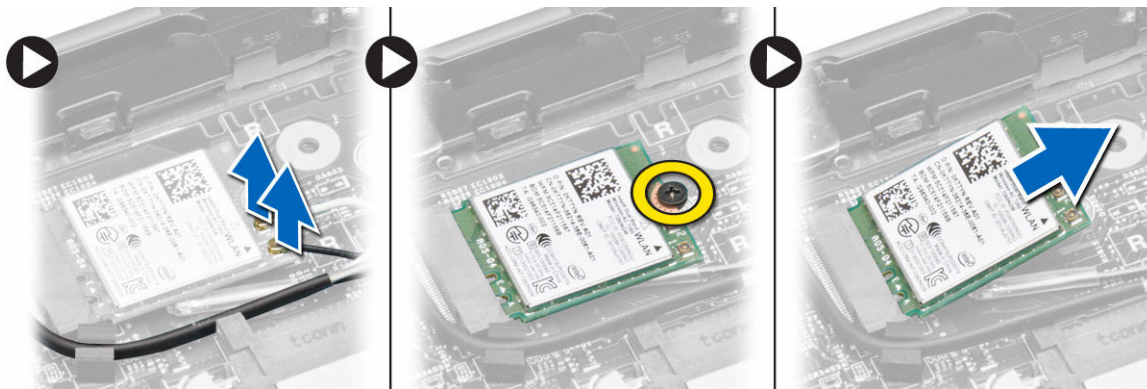
Scoaterea plăcii de rețea locală wireless (WLAN)

1. Urmați procedurile din secțiunea *Înainte de a efectua lucrări în interiorul computerului.*
2. Scoateți:

- a. bateria
 - b. capacul bazei
3. Scoateți banda adezivă care fixează cablurile de antenă pe placa WLAN.



4. Parcurgeți pașii de mai jos pentru a scoate placa WLAN:
 - a. Deconectați cablurile antenei de la placa WLAN.
 - b. Scoateți șurubul care fixează placa WLAN pe computer.
 - c. Scoateți placa WLAN din computer.

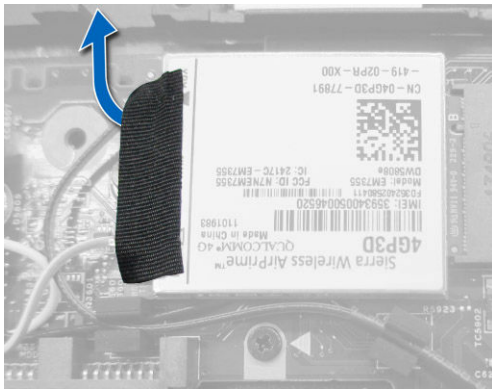


Instalarea plăcii WLAN

1. Introduceți placa WLAN în conectorul său de pe computer.
2. Apăsați pe placa WLAN și strângeți șurubul pentru a fixa placa WLAN pe computer.
3. Conectați cablurile de antenă la conectorii corespunzători marcați pe placa WLAN.
4. Aplicați/lipiți banda adezivă pentru a fixa cablurile de antenă pe placa WLAN.
5. Instalați:
 - a. capacul bazei
 - b. bateria
6. Urmați procedurile din secțiunea *După efectuarea lucrărilor în interiorul computerului*.

Scoaterea plăcii de rețea de arie largă wireless (WWAN)

1. Urmați procedurile din secțiunea *Înainte de a efectua lucrări în interiorul computerului*.
2. Scoateți:
 - a. bateria
 - b. capacul bazei
3. Scoateți banda adezivă care fixează cablurile de antenă pe placa WWAN.



4. Parcurgeți pașii de mai jos pentru a scoate placa WWAN:
 - a. Deconectați cablurile antenei de la placa WWAN.
 - b. Scoateți șurubul care fixează placa WWAN pe computer.
 - c. Scoateți placa WWAN din computer.




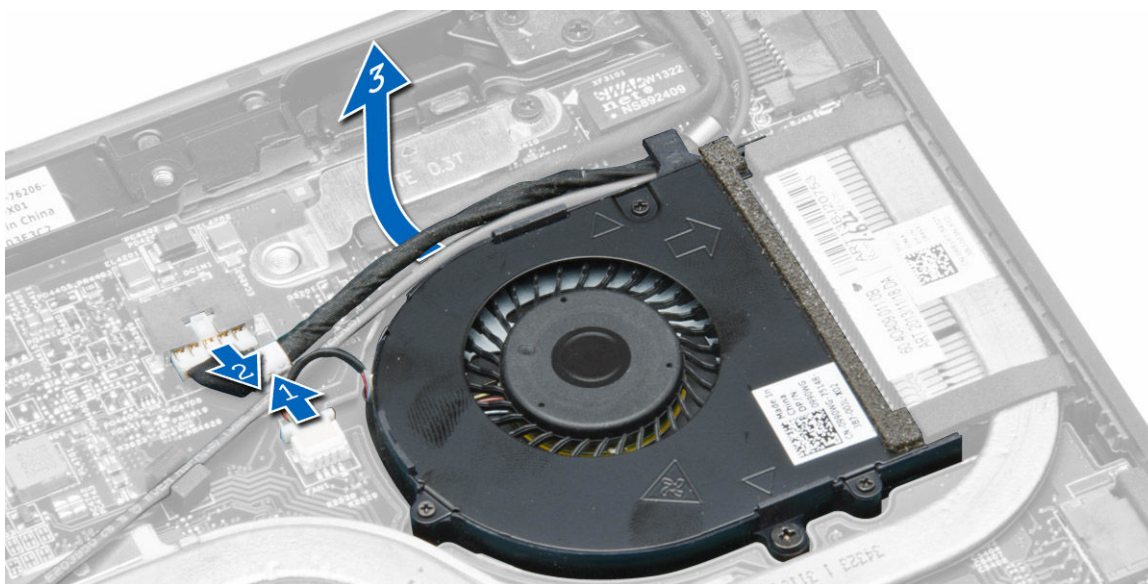
Instalarea cartei WWAN

1. Introduceți placa WWAN în conectorul său de pe computer.
2. Apăsați pe placa WWAN și strângeți șurubul pentru a fixa placa WWAN pe computer.
3. Conectați cablurile de antenă la conectorii corespunzători marcați pe placa WWAN.
4. Aplicați/lipiți banda adezivă pentru a fixa cablurile de antenă pe placa WWAN.
5. Instalați:
 - a. capacul bazei
 - b. bateria
6. Urmați procedurile din secțiunea *După efectuarea lucrărilor în interiorul computerului*.

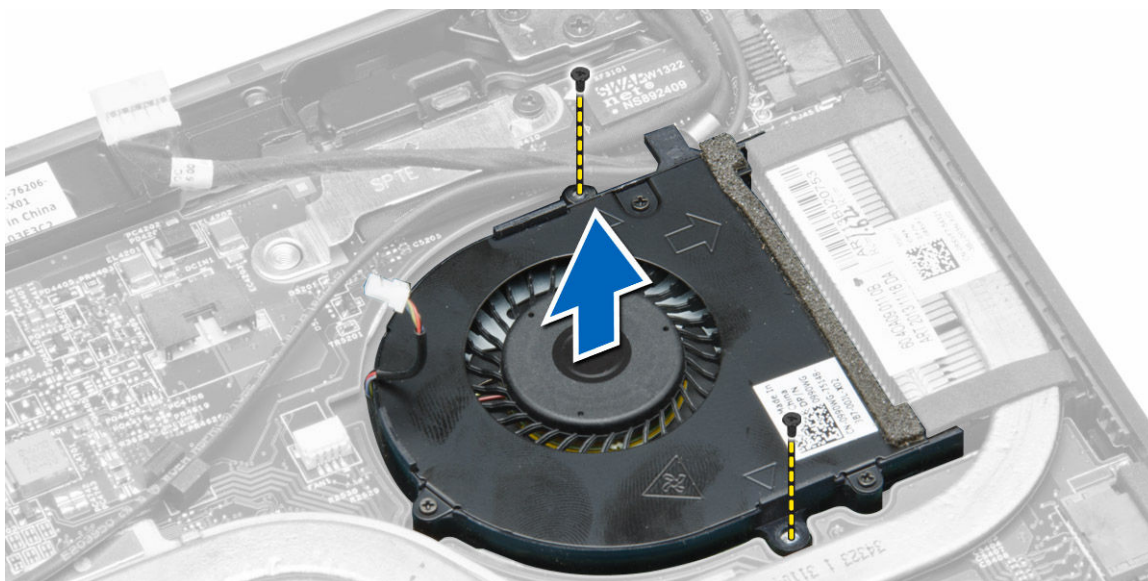
Scoaterea ventilatorului sistemului

1. Urmați procedurile din secțiunea *Înainte de a efectua lucrări în interiorul computerului*.
2. Scoateți:
 - a. capacul bazei
 - b. bateria
3. Parcurgeți pașii de mai jos pentru a scoate ventilatorul sistemului:
 - a. Deconectați cablul ventilatorului sistemului [1] și cablul de alimentare [2] de la placa de sistem.
 - b. Scoateți cablul de alimentare din suportul său pentru a avea acces la șurubul ventilatorului sistemului [3].

 **NOTIFICARE:** Deconectarea cablului de alimentare este opțională. Pentru scoaterea ușoară a ventilatorului sistemului, se recomandă să deconectați cablul de alimentare.



- c. Scoateți șuruburile care fixează ventilatorul sistemului pe computer. Scoateți prin ridicare ventilatorul sistemului de pe computer.

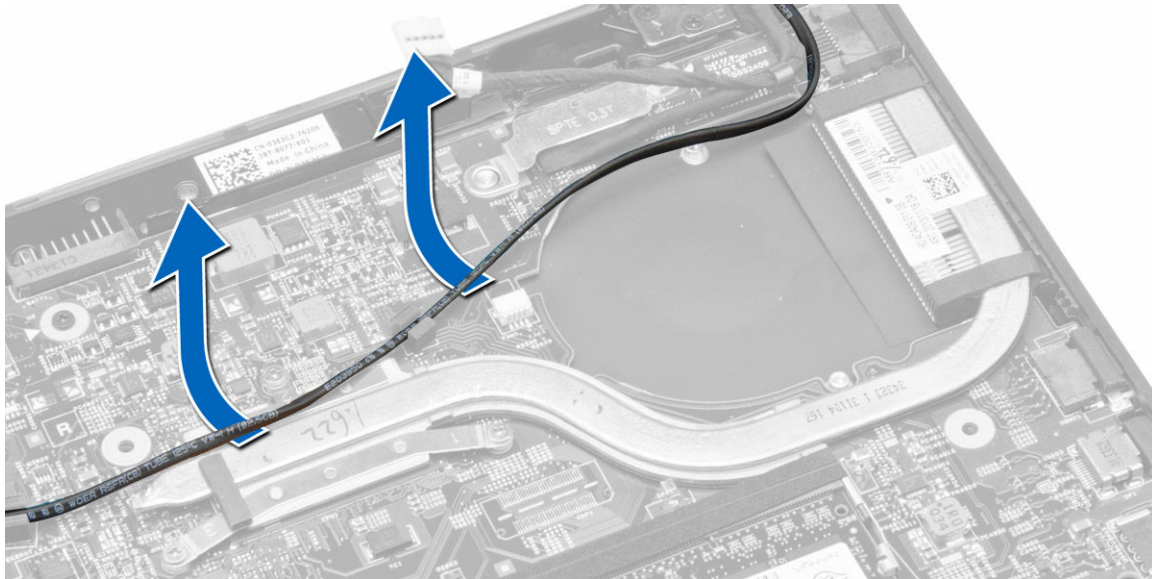


Instalarea ventilatorului sistemului

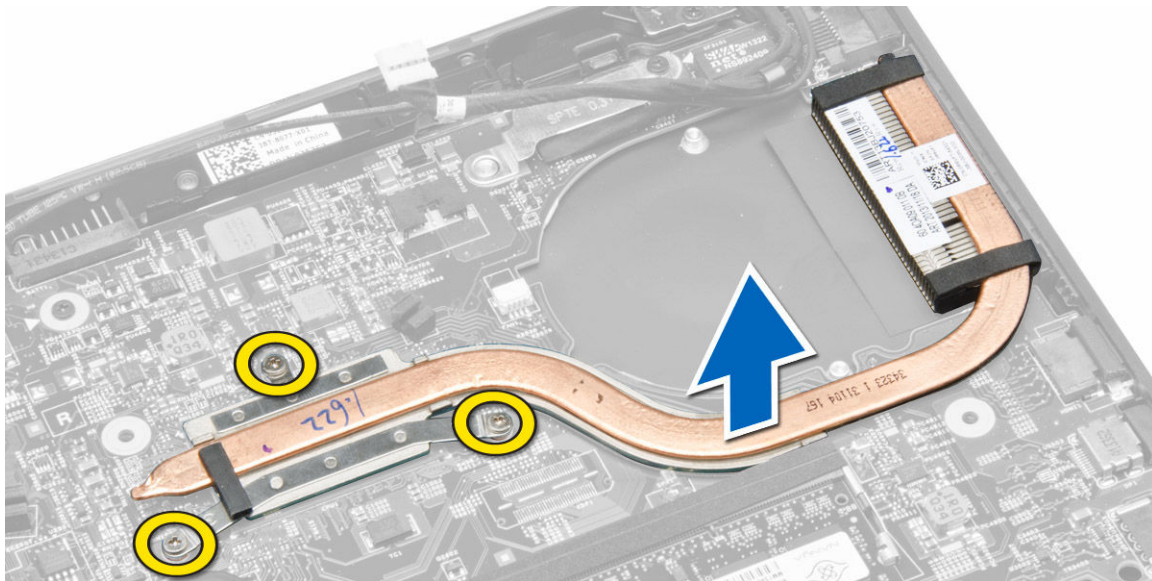
1. Parcurgeți pașii de mai jos pentru a instala ventilatorul sistemului:
 - a. Așezați ventilatorul sistemului în slotul său de pe computer.
 - b. Conectați cablul ventilatorului sistemului și cablul de alimentare la placa de sistem.
 - c. Strângeți șuruburile pentru a fixa ventilatorul sistemului pe computer.
 - d. Direcționați cablul de alimentare în suportul său din computer.
2. Instalați:
 - a. bateria
 - b. capacul bazei
3. Urmați procedurile din secțiunea *După efectuarea lucrărilor în interiorul computerului*.

Scoaterea radiatorului

1. Urmăriți procedurile din secțiunea *Înainte de a efectua lucrări în interiorul computerului*.
2. Scoateți:
 - a. bateria
 - b. capacul bazei
 - c. ventilatorul sistemului;
3. Scoateți cablurile de antenă WLAN din canalele acestora de pe placa de sistem.



4. Slăbiți șuruburile prizoniere care fixează radiatorul pe computer și scoateți radiatorul din computer.



Instalarea radiatorului

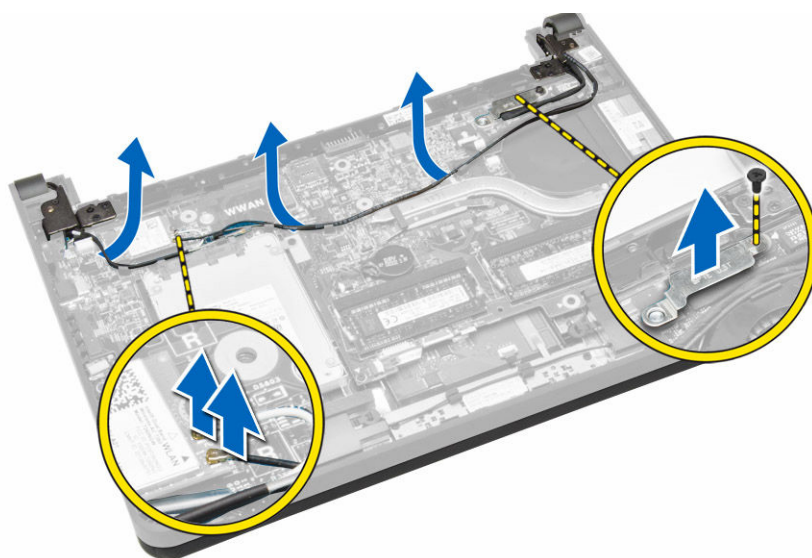
1. Așezați radiatorul în computer.
2. Strângeți șuruburile captive pentru a fixa radiator pe placa de bază.
3. Direcționați cablurile de antenă WLAN de-a lungul canalelor acestora de pe placa de sistem.



4. Instalați:
 - a. ventilatorul sistemului;
 - b. capacul bazei
 - c. bateria
5. Urmăți procedurile din secțiunea *După efectuarea lucrărilor în interiorul computerului.*

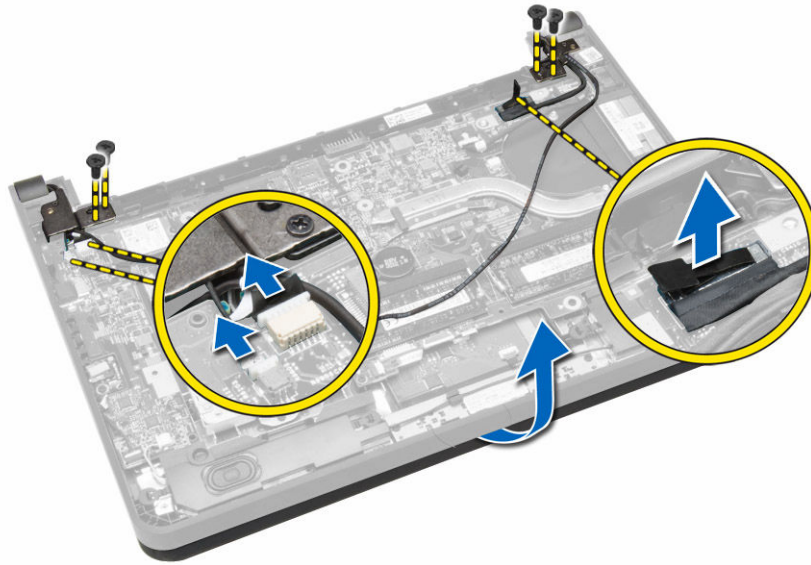
Scoaterea ansamblului afișajului

1. Urmăți procedurile din secțiunea *Înainte de a efectua lucrări în interiorul computerului.*
2. Scoateți:
 - a. bateria
 - b. capacul bazei
3. Efectuați următorii pași:
 - a. Deconectați cablurile de antenă de la placa WLAN. Scoateți cablurile de antenă din placa WLAN.
 - b. Scoateți șurubul care fixează suportul pe cablul afișajului și scoateți suportul.
 - c. Deconectați cablul pentru afișaj de la placa de bază.



4. Efectuați următorii pași:
 - a. Deconectați cablurile panoului tactil, conectorului de rețea și afișajului.
 - b. Scoateți șuruburile care fixează balamalele afișajului pe ansamblul zonei de sprijin pentru mâini.
 - c. Scoateți prin ridicare ansamblul zonei de sprijin pentru mâini din ansamblul afișajului.

⚠ AVERTIZARE: Ridicați încet ansamblul zonei de sprijin pentru mâini pentru a evita deteriorarea ansamblului afișajului.



5. Scoateți prin glisare ansamblul zonei de sprijin pentru mâini pentru a elibera ansamblul afișajului.

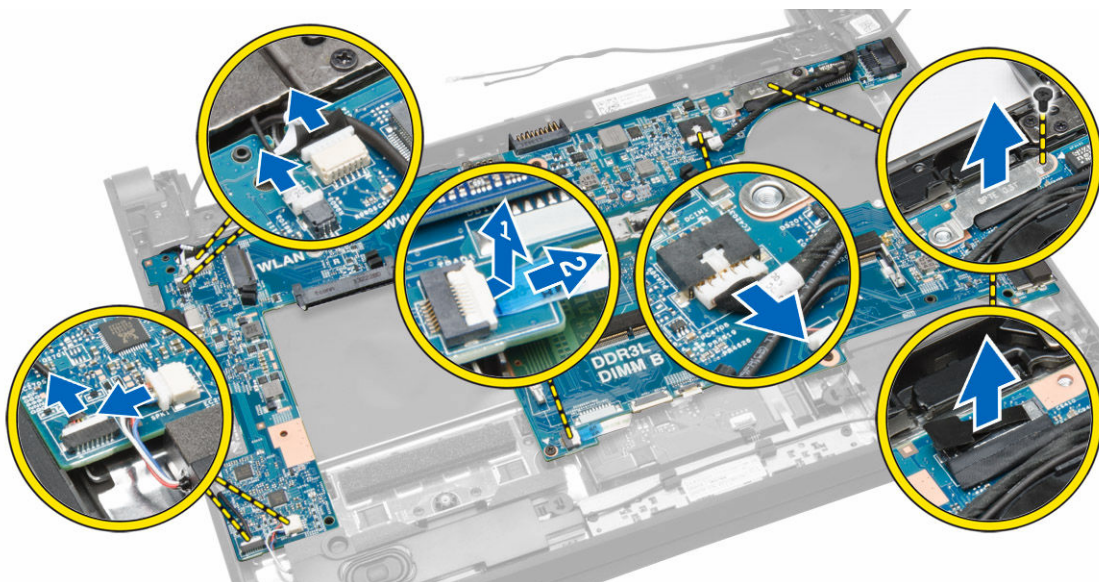


Instalarea ansamblului afișajului

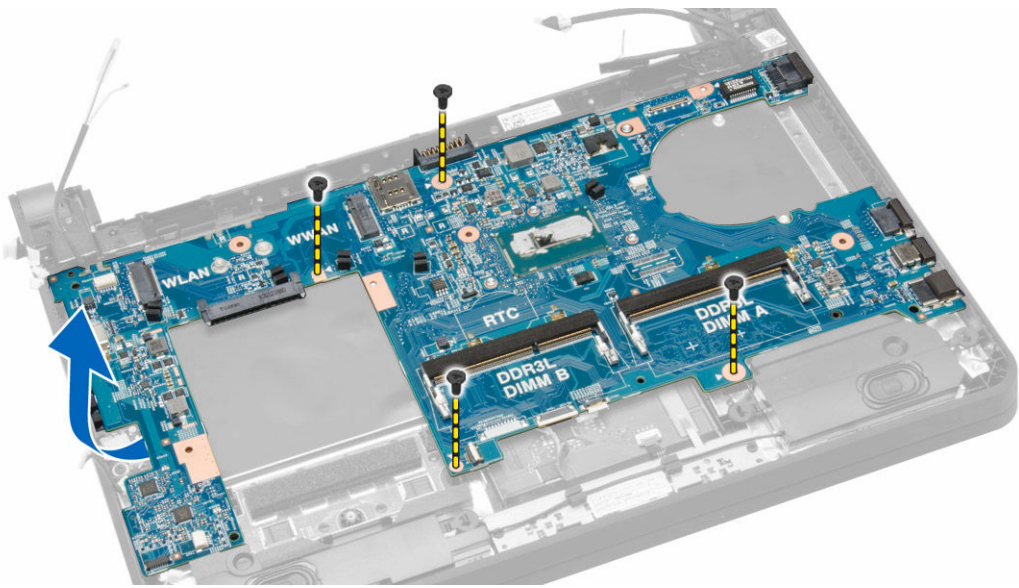
1. Aliniați ansamblul zonei de sprijin pentru mâini pe ansamblul afișajului.
2. Strângeți șuruburile pentru a fixa balamalele afișajului pe ansamblul zonei de sprijin pentru mâini.
3. Conectați următoarele cabluri:
 - a. pentru panoul tactil
 - b. conector de rețea
 - c. afișaj
4. Aliniați suportul pe cablul afișajului și strângeți șurubul pentru a fixa suportul pe computer.
5. Conectați cablurile de antenă la placa WLAN și direcționați-le de-a lungul canalelor acestora de pe computer.
6. Instalați:
 - a. bateria
 - b. capacul bazei
7. Urmați procedurile din secțiunea *După efectuarea lucrărilor în interiorul computerului.*

Scoaterea plăcii de sistem

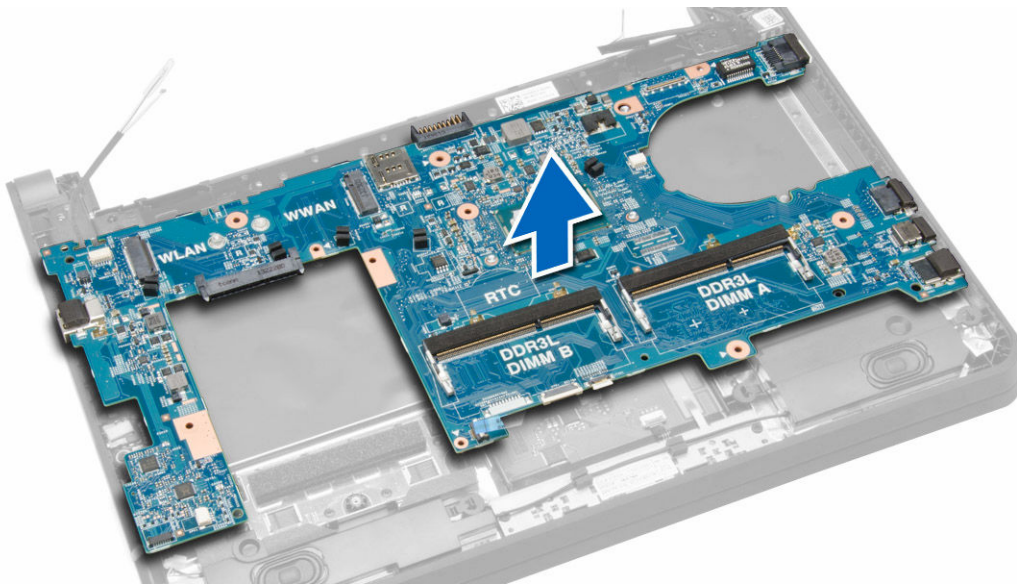
1. Urmați procedurile din secțiunea *Înainte de a efectua lucrări în interiorul computerului*.
2. Scoateți:
 - a. cardul SD
 - b. bateria
 - c. cartela SIM
 - d. capacul bazei
 - e. memoria
 - f. cadrul tastaturii
 - g. tastatură
 - h. baterie de tip pastilă
 - i. placa cu conectori audio
 - j. hard disk
 - k. placa WLAN;
 - l. placa WWAN
 - m. ventilatorul sistemului;
 - n. radiatorul
3. Deconectați următoarele cabluri de la placa de sistem:
 - a. touchpad
 - b. conector audio;
 - c. difuzorul
 - d. pentru panoul tactil
 - e. conector de rețea
 - f. pentru suportul cablului afișajului și pentru afișaj
 - g. alimentare



4. Scoateți șuruburile care fixează placa de sistem pe carcasă.



5. Ridicați și scoateți placa de sistem de pe carcasă.



Instalarea plăcii de sistem

1. Așezați placa de sistem pe carcasă.
2. Strângeți șuruburile pentru a fixa placa de sistem pe carcasă.
3. Conectați următoarele cabluri la conectorii lor de pe placa de sistem:
 - a. alimentare
 - b. pentru suportul cablului afișajului și pentru afișaj
 - c. conector de rețea
 - d. pentru panoul tactil
 - e. difuzorul
 - f. conector audio;
 - g. touchpad
4. Instalați:
 - a. radiatorul

- b. ventilatorul sistemului;
- c. placa WWAN
- d. placa WLAN;
- e. hard disk
- f. placa cu conectori audio
- g. baterie de tip pastilă
- h. tastatură
- i. cadrul tastaturii
- j. module de memorie
- k. capacul bazei
- l. cartela SIM
- m. bateria
- n. cardul SD

5. Urmați procedurile din secțiunea *După efectuarea lucrărilor în interiorul computerului.*

Utilitarul System Setup (Configurare sistem)

Utilitarul System Setup (Configurare sistem) vă permite să gestionați componentele hardware ale computerului și să specificați opțiunile de nivel BIOS. Din System Setup (Configurare sistem), aveți posibilitatea:

- Să modificați setările NVRAM după ce adăugați sau eliminați componente hardware
- Să vizualizați configurația hardware a sistemului
- Să activați sau să dezactivați dispozitive integrate
- Să setați praguri de gestionare a alimentării și a performanțelor
- Să gestionați securitatea computerului

Boot Sequence (Secvență de încărcare)

Boot Sequence (Secvență de încărcare) vă permite să ocoliți ordinea dispozitivelor de pornire definită de utilitarul System Setup (Configurare sistem) și să încărcați sistemul direct pe un dispozitiv specific (de exemplu: unitate optică sau hard disk). În timpul secvenței POST (Power-on Self Test - Testare automată la punerea sub tensiune), când apare sigla Dell, aveți posibilitatea:


- Să accesați utilitarul System Setup (Configurare sistem) apăsând pe tasta <F2>
- Să afișați meniul de încărcare pentru o singură dată apăsând pe tasta <F12>

Meniul de încărcare pentru o singură dată afișează dispozitivele de pe care puteți încărca sistemul, inclusiv opțiunea de diagnosticare. Opțiunile meniului de încărcare sunt:

- Removable Drive (Unitate amovibilă) (dacă există)
- STXXXX Drive (Unitate STXXXX)

 **NOTIFICARE: XXX denotă numărul unității SATA.**

- Optical Drive (Unitate optică)
- Diagnostics (Diagnosticare)

 **NOTIFICARE: Dacă alegeți Diagnostics (Diagnosticare), se va afișa ecranul ePSA diagnostics (Diagnosticare ePSA).**

De asemenea, ecranul secvenței de încărcare afișează opțiunea de accesare a ecranului System Setup (Configurare sistem).


Tastele de navigare

Tabelul următor afișează tastele de navigare pentru configurarea sistemului.

 **NOTIFICARE: Pentru majoritatea opțiunilor de configurare a sistemului, modificările pe care le efectuați sunt înregistrate, dar nu au efect până când nu reporniți sistemul.**

Tabel 1. Tastele de navigare


Taste	Navigare
Săgeată în sus	Mută la câmpul anterior.
Săgeată în jos	Mută la câmpul următor.
<Enter>	Vă permite să selectați o valoare în câmpul selectat (dacă este cazul) sau să urmăriți legătura din câmp.

Taste	Navigare
Bară de spațiu	Extinde sau restrânge o listă verticală, dacă este cazul.
<Tab>	Mută la următoarea zonă de focalizare.
	 NOTIFICARE: Numai pentru browserul cu grafică standard.
<Esc>	Mută la pagina anterioară până când vizualizați ecranul principal. Dacă apăsați pe <Esc> în ecranul principal, se afișează un mesaj care vă solicită să salvați orice modificări nesalvate și sistemul repornește.
<F1>	Afișează fișierul de ajutor System Setup (Configurare sistem).

Opțiunile de configurare a sistemului



 **NOTIFICARE: În funcție de computer și de dispozitivele instalate, elementele prezentate în această secțiune pot să apară sau nu.**

Tabel 2. General (Generalități)

Opțiune	Descriere
System Information	Această secțiune listează caracteristicile hardware principale ale computerului. <ul style="list-style-type: none"> · Informații despre sistem · Memory Information (Informații despre memorie) · Processor information (Informații despre procesor) · Device Information (Informații despre dispozitiv)
Battery Information	Afișează starea de încărcare a bateriei
Boot Sequence	Vă permite să modificați ordinea în care computerul încearcă să găsească un sistem de operare. Sunt selectate toate opțiunile. <ul style="list-style-type: none"> · Windows Boot Manager · UEFI LITEONIT LCS-128M6S 2,57 mm XX GB. <p> NOTIFICARE: XX se referă la dimensiunea hard diskului.</p> <p>De asemenea, puteți alege opțiunea Boot List (Listă de pornire). Opțiunile sunt următoarele:</p> <ul style="list-style-type: none"> · Legacy (Moștenire) · UEFI (setare implicită)
Advanced Boot Options	Vă permite să activați memoriile ROM de opțiune moștenită în timpul modului de încărcare UEFI.
Date/Time	Vă permite să modificați data și ora.

Tabel 3. System configuration (Configurarea sistemului)

Opțiune	Descriere
Integrated NIC	Vă permite să configurați controlerul de rețea integrat. Opțiunile sunt: <ul style="list-style-type: none"> · Disabled (Dezactivat); · Enabled (Activat). · Enabled w/PXE (Activat w/PXE) (setare implicită)






Opțiuni	Descriere
SATA Operation	<ul style="list-style-type: none"> Enabled UEFI Network Stack (Stivă de rețea UEFI activată) <p> NOTIFICARE: Această opțiune este dezactivată implicit. Dacă activați opțiunea, protocoalele de rețea UEFI disponibile sunt instalate, permițând caracteristicilor de lucru în rețea ale sistemului de operare și celor preinstalate să utilizeze plăcile de rețea activate. Poate fi necesar să dezactivați opțiunea Enabled w/PXE (Activat cu PXE) pentru a utiliza această opțiune.</p> <p>Vă permite să configurați controlerul de hard disk SATA intern. Opțiunile sunt:</p> <ul style="list-style-type: none"> Disabled (Dezactivat); AHCI (setare implicită) <p> NOTIFICARE: Unitatea SATA este configurată pentru a accepta modul AHCI.</p>
Drives	<p>Vă permite să configurați unitățile SATA încorporate. Opțiunea este:</p> <ul style="list-style-type: none"> SATA-0; <p>Setare implicită: unitatea este activată.</p>
SMART Reporting	<p>Acest câmp stabilește dacă erorile de hard disk pentru unitățile integrate sunt raportate în timpul pornirii sistemului. Această tehnologie face parte din specificația SMART (Self Monitoring Analysis and Reporting Technology - Tehnologie de analiză și raportare cu monitorizare automată).</p> <ul style="list-style-type: none"> Enable SMART Reporting (Activare raportare SMART) - această opțiune este dezactivată în mod implicit.
USB Configuration	<p>Vă permite să definiți configurația USB. Opțiunile sunt:</p> <ul style="list-style-type: none"> Enable Boot Support (Activare compatibilitate pentru pornire); Enable External USB Port (Activare port USB extern); Enable USB 3.0 Controller (Activare controler USB 3.0) <p>Setare implicită: toate opțiunile sunt activate.</p>
USB PowerShare	<p>Vă permite să configurați comportamentul caracteristicii USB PowerShare. Opțiunea este dezactivată implicit.</p> <ul style="list-style-type: none"> Activare USB PowerShare
Audio	<p>Vă permite să activați sau să dezactivați controlerul audio integrat.</p> <ul style="list-style-type: none"> Enable Audio (Activare sunet) (setare implicită)


Opțiune	Descriere
Unobtrusive Mode	<p>Când este activat, apăsați pe <Fn> + pentru a dezactiva toate indicatoarele luminoase și sunetele emise de sistem. Apăsați pe <Fn> + pentru a relua funcționarea normală.</p> <ul style="list-style-type: none"> · Enable Unobtrusive Mode (Activare mod discret) <p>Opțiunea este dezactivată implicit.</p>
Miscellaneous Devices	<p>Vă permite să activați sau să dezactivați diverse dispozitive integrate. Opțiunile sunt:</p> <ul style="list-style-type: none"> · Enable Microphone (Activare microfon); · Enable Hard Drive Free Fall Protection (Activare protecție hard disk la cădere liberă); · Enable Camera (Activare cameră); · Enable Media Card (Activare card de stocare); · Disable Media Card (Dezactivare card de stocare) <p>Setare implicită: Toate dispozitivele sunt activate.</p>

Tabel 4. Video

Opțiune	Descriere
LCD Brightness	Vă permite să setați luminozitatea panoului când senzorul de ambient este oprit (Off).


Tabel 5. Security (Securitate)

Opțiune	Descriere
Admin Password	<p>Vă permite să setați, să modificați sau să ștergeți parola de administrator (admin).</p> <p> NOTIFICARE: Trebuie să setați mai întâi parola de administrator dacă este utilizată o parolă de administrator cu o parolă de sistem și/sau o parolă de hard disk.</p> <p> NOTIFICARE: Modificările reușite de parolă sunt aplicate imediat.</p> <p> NOTIFICARE: Ștergerea parolei de administrator șterge automat parola de sistem și parola pentru hard disk.</p> <p> NOTIFICARE: Modificările reușite de parolă sunt aplicate imediat.</p> <p>Setare implicită: Not set (Nesetat)</p>
System Password	<p>Vă permite să setați, să modificați sau să ștergeți parola de sistem.</p> <p> NOTIFICARE: Modificările reușite de parolă sunt aplicate imediat.</p> <p>Setare implicită: Not set (Nesetat)</p>
Internal HDD-0 Password	<p>Vă permite să setați, să modificați sau să ștergeți parola de administrator (admin).</p> <p>Setare implicită: Not set (Nesetat)</p>
Strong Password	<p>Vă permite să impuneți opțiunea de a seta întotdeauna parole puternice.</p> <p>Setare implicită: opțiunea Enable Strong Password (Activare parolă puternică) este dezactivată.</p>
Password Configuration	<p>Puteți defini lungimea parolei: min. = 4, max. = 32.</p>

Opțiune	Descriere
Password Bypass	Vă permite să activați sau să dezactivați permisiunea de ocolire a parolei de sistem și a parolei pentru hard diskul intern, când sunt setate. Opțiunile sunt: <ul style="list-style-type: none"> • Disabled (Dezactivat) (setare implicită); • Reboot bypass (Ocolire repornire).
Password Change	Vă permite să activați sau să dezactivați permisiunea la parola de sistem și la cea pentru hard disk când este setată parola de administrator. Setare implicită: Allow Non-Admin Password Changes (Se permit modificări de parolă în afară de cea de administrator) nu este selectată.
Non-Admin Setup Changes	Vă permite să stabiliți dacă modificările opțiunii de configurare sunt permise când este setată o parolă de administrator. Opțiunea este dezactivată. <ul style="list-style-type: none"> • Permite modificările comutatorului wireless
Computrace	Vă permite să activați sau să dezactivați software-ul opțional Computrace. Opțiunile sunt: <ul style="list-style-type: none"> • Deactivate (Inactivare) (setare implicită); • Disable (Dezactivare); • Activate (Activare). <p> NOTIFICARE: Opțiunile Activate (Activare) și Disable (Dezactivare) vor activa sau dezactiva permanent caracteristica și nu vor mai fi permise modificări ulterioare.</p>
CPU XD Support	Vă permite să activați modul Execute Disable (Dezactivare execuție) al procesorului. Setare implicită: Enable CPU XD Support (Activare compatibilitate XD procesor)
OROM Keyboard Access	Vă permite să setați opțiunea de a accesa ecranele Option ROM Configuration (Configurare opțiune ROM) utilizând taste rapide în timpul încărcării. Opțiunile sunt: <ul style="list-style-type: none"> • Enable (Activare) (setare implicită); • One Time Enable (Activare o singură dată); • Disable (Dezactivare);
Admin Setup Lockout	Vă permite să împiedicați utilizatorii să acceseze configurarea când este setată o parolă de administrator. Setare implicită: Disabled (Dezactivat)

Tabel 6. Secure Boot

Opțiune	Descriere
Secure Boot Enable	Vă permite să activați sau să dezactivați pornirea securizată. Opțiunile sunt: <ul style="list-style-type: none"> • Disabled (Dezactivat); • Enabled (Activat) (setare implicită)
Expert Key Management	Vă permite să manipulați bazele de date pentru cheile de securitate numai dacă sistemul se află în modul particularizat. Opțiunea Enable Custom Mode (Activare mod particularizat) este dezactivată implicit. Opțiunile sunt: <ul style="list-style-type: none"> • PK • KEK • db • dbx

Opțiune	Descriere
	<p>Dacă activați Custom Mode (Mod particularizat), apar opțiunile relevante pentru PK, KEK, db și dbx. Opțiunile sunt:</p> <ul style="list-style-type: none"> • Save to File (Salvare în fișier) - salvează cheia într-un fișier selectat de utilizator • Replace from File (Înlocuire din fișier) - înlocuiește cheia curentă cu o cheie dintr-un fișier selectat de utilizator • Append from File (Adăugare de la fișier) - adaugă o cheie la baza de date curentă dintr-un fișier selectat de utilizator • Delete (Ștergere) - șterge cheia selectată • Reset All Keys (Reinițializare totală chei) - reinițializează la setarea implicită • Delete All Keys (Ștergere totală chei) - șterge toate cheile <p> NOTIFICARE: Dacă dezactivați modul particularizat, toate modificările efectuate se vor șterge și cheile se vor restabili la setările implicite.</p>


Tabel 7. Performanță

Opțiune	Descriere
Multi Core Support	<p>Acest câmp specifică dacă procesul va avea activate unul sau toate nucleele. Performanțele anumitor aplicații se vor îmbunătăți odată cu nucleele suplimentare. Această opțiune este activată în mod implicit. Vă permite să activați sau să dezactivați compatibilitatea pentru mai multe nuclee pentru procesor. Opțiunile sunt:</p> <ul style="list-style-type: none"> • All (Toate) (setare implicită); • 1 • 2
Intel SpeedStep	<p>Vă permite să activați sau să dezactivați caracteristica Intel SpeedStep. Setare implicită: Enable Intel SpeedStep (Activare Intel SpeedStep)</p>
C States Control	<p>Vă permite să activați sau să dezactivați stările de repaus suplimentare ale procesorului. Setare implicită: Enable C states (Activare stări C).</p>
Intel TurboBoost	<p>Această opțiune vă permite să activați sau să dezactivați modul Intel TurboBoost al procesorului. Setare implicită: Enable Intel TurboBoost (Activare Intel TurboBoost)</p>
Hyper-Thread Control	<p>Vă permite să activați sau să dezactivați caracteristica HyperThreading în procesor. Setare implicită: Enabled (Activat)</p>

Opțiune	Descriere
Rapid Start Technology	<p>Această opțiune vă permite să activați sau să dezactivați caracteristica Intel Rapid Start (Pornire rapidă Intel), care îmbunătățește durata de funcționare a bateriei plasând sistemul în mod automat într-o stare de alimentare redusă în timpul repausului după o perioadă de timp specificată de utilizator.</p> <ul style="list-style-type: none"> Intel Rapid Start Feature (Caracteristică de pornire rapidă Intel) Transition to Rapid Start when using timer (Tranziție la pornire rapidă când se utilizează cronometru) <p>Setare implicită: ambele câmpuri sunt activate</p>

Tabel 8. Power Management (Gestionarea alimentării)

Opțiune	Descriere
AC Behavior	<p>Permite pornirea automată a computerului când adaptorul de c.a. este conectat. Opțiunea este dezactivată.</p> <ul style="list-style-type: none"> Activare c.a.
Auto On Time	<p>Vă permite să setați ora la care computerul trebuie să pornească automat. Opțiunile sunt:</p> <ul style="list-style-type: none"> Disabled (Dezactivat) (setare implicită); Every Day (În fiecare zi); Weekdays (În zilele lucrătoare). Selectare zile
USB Wake Support	<p>Vă permite să activați dispozitivele USB pentru reactivarea computerului din modul de veghe. Opțiunea este dezactivată.</p> <ul style="list-style-type: none"> Enable USB Wake Support (Activare suport reactivare prin USB)
Wireless Radio Control	<p>Permite controlul radioului WLAN și WWAN. Opțiunile sunt:</p> <ul style="list-style-type: none"> Control WLAN radio (Control radio WLAN) Control WWAN radio (Control radio WWAN) <p>Setare implicită: ambele opțiuni sunt dezactivate.</p>
Wake on LAN/WLAN	<p>Această opțiune permite pornirea computerului din starea oprit, declanșată printr-un semnal LAN special. Revenirea din starea de inactivitate nu este afectată de această setare și trebuie să fie activată din sistemul de operare. Această caracteristică funcționează numai când computerul este conectat la sursa de alimentare de c.a.</p> <ul style="list-style-type: none"> Disabled (Dezactivat) - nu permite pornirea sistemului prin semnale LAN speciale când primește un semnal de activare din LAN sau wireless LAN (setare implicită); LAN Only (Numai LAN) - permite pornirea sistemului prin semnale LAN speciale; WLAN Only (Numai WLAN); LAN or WLAN (LAN sau WLAN). LAN with PXE Boot (LAN cu inițializare PXE)
Block Sleep	<p>Vă permite să blocați intrarea computerului în starea de veghe. Opțiunea este dezactivată implicit.</p> <ul style="list-style-type: none"> Block Sleep (S3) (Blocare inactivitate (S3))
Peak Shift	<p>Peak Shift (Comutare perioadă de vârf) reduce la minimum consumul de energie de c.a. în momentele de solicitare maximă. Opțiunea este dezactivată în mod implicit.</p>

Opțiune	Descriere
Advance Battery Charge Configuration	Advanced Battery Charge (Încărcare avansată baterie) reduce la minimum starea de sănătate a bateriei, susținând în același timp o utilizare intensivă în timpul zilei de lucru. Opțiunea este dezactivată în mod implicit.
Primary Battery Charge Configuration	Vă permite să modificați configurația de încărcare a bateriei. <ul style="list-style-type: none"> • Adaptive (Adaptiv) (setare implicită) • Standard (Standard) • ExpressCharge • Primarily AC use (Utilizare c.a. în principal) • Custom (Particularizat) <p> NOTIFICARE: Este posibil ca setările referitoare la baterie să nu fie disponibile pentru toate tipurile de baterii. Pentru a activa această opțiune, trebuie dezactivat „Advanced Battery Charge Mode” (Modul de încărcare avansată a bateriei).</p>
Intel Smart Connect Technology	Această caracteristică permite sistemului să detecteze periodic conexiunile wireless din apropiere în timp ce sistemul este în repaus. Setare implicită: Enabled (Activat)

Tabel 9. POST Behavior


Opțiune	Descriere
Adapter Warnings	Vă permite să activați mesajele de avertizare adaptor când sunt utilizate anumite adaptoare de alimentare. Opțiunea este activată implicit. <ul style="list-style-type: none"> • Enable Adapter Warnings (Activare avertizare adaptor)
Keypad	Vă permite să alegeți una din două metode de a activa tastatura care este încorporată în tastatura internă. <ul style="list-style-type: none"> • Fn Key Only (Numai tastă Fn) (setare implicită) • Prin Numlock
Numlock Enable	Vă permite să activați funcția Numlock când pornește sistemul. Această opțiune este activată în mod implicit.
Fn Key Emulation	Permite potrivirea caracteristicii tastă <Scroll Lock> (blocare navigare sus/jos) de pe tastatura PS/2 cu caracteristica tastă <Fn> într-o tastatură internă. Opțiunea este activată implicit. <ul style="list-style-type: none"> • Enable Fn Key Emulation (Activare emulare tastă Fn)
Fn Lock Options	Când este activată, această opțiune permite combinației de taste de acces rapid <Fn> +<Esc> să comute comportamentul principal al tastelor <F1> – <F12> între funcțiile standard și cele secundare ale acestora. <ul style="list-style-type: none"> • Fn Lock Hot Key (Tastă de acces rapid Fn Lock) (setare implicită) <ul style="list-style-type: none"> – Standard (Standard) (setare implicită) – Secondary (Secundar)
Fastboot	Permite creșterea vitezei proceselor de pornire. Opțiunile sunt: <ul style="list-style-type: none"> • Minimal (Minim) (setare implicită) • Thorough (Complet) • Auto (Automat);
Extend BIOS POST Time	Această opțiune creează un decalaj suplimentar înainte de pornire. Aceasta vă permite să vedeți mesajele de stare POST. <ul style="list-style-type: none"> • 0 seconds (0 secunde) (setare implicită) • 5 seconds (5 secunde)

Opțiune	Descriere
	<ul style="list-style-type: none"> 10 seconds (10 secunde)

Tabel 10. Virtualization Support (Compatibilitate virtualizare)

Opțiune	Descriere
Virtualization	<p>Această opțiune specifică dacă un instrument VMM (Virtual Machine Monitor - Monitor de mașini virtuale) poate utiliza capacitățile hardware suplimentare oferite de tehnologia de virtualizare Intel.</p> <ul style="list-style-type: none"> Enable Intel Virtualization Technology (Activare tehnologie de virtualizare Intel) (setare implicită)

Tabel 11. Wireless

Opțiune	Descriere
Wireless Switch	<p>Vă permite să setați dispozitivele wireless care pot fi controlate de comutatorul wireless. Opțiunile sunt:</p> <ul style="list-style-type: none"> WWAN Bluetooth WLAN <p>Toate opțiunile sunt activate implicit.</p> <p> NOTIFICARE: Pentru sistemul de operare Windows 8.1, opțiunea Comutator fără fir este controlată direct de driverul SO. Astfel, această setare nu afectează opțiunea Wireless Switch Behavior (Comportament comutator wireless).</p>
Wireless Device Enable	<p>Vă permite să activați sau să dezactivați dispozitivele wireless interne. Opțiunile sunt:</p> <ul style="list-style-type: none"> WWAN Bluetooth WLAN <p>Toate opțiunile sunt activate implicit.</p>
Lid-Mounted Wireless Activity LED	<p>Acest câmp vă permite să controlați LED-ul de activitate wireless montat pe capacul sistemului.</p> <ul style="list-style-type: none"> Always Off (Stins în permanență) Led Indicates Wireless Activity (LED-ul indică activitate wireless) (setare implicită)

Tabel 12. Maintenance (Întreținere)

Opțiune	Descriere
Service Tag	Afișează eticheta de service a computerului.
Asset Tag	Vă permite să creați o etichetă de activ pentru sistem, dacă nu este setată deja o etichetă de activ. Această opțiune nu este setată în mod implicit.



Tabel 13. System Logs (Jurnale de sistem)

Opțiune	Descriere
BIOS Events	<p>Afișează jurnalul de evenimente BIOS și vă permite să goliți jurnalul.</p> <ul style="list-style-type: none"> Clear Log (Golire jurnal)
Thermal Events	<p>Afișează jurnalul de evenimente termice și vă permite să goliți jurnalul.</p> <ul style="list-style-type: none"> Clear Log (Golire jurnal)
Power Events	Afișează jurnalul de evenimente de alimentare și vă permite să goliți jurnalul.

Opțiune	Descriere
	· Clear Log (Golire jurnal)

Actualizarea sistemului BIOS

Se recomandă să actualizați sistemul BIOS (configurarea sistemului) la înlocuirea plăcii de sistem sau dacă este disponibilă o actualizare. Pentru laptopuri, asigurați-vă că bateria computerului este încărcată complet și este conectată la o priză de alimentare

1. Reporniți computerul.
2. Accesați dell.com/support.
3. Completați câmpul **Service Tag** (Etichetă de service) sau **Express Service Code** (Cod de service expres) și faceți clic pe **Submit (Remitere)**.
 -  **NOTIFICARE: Pentru a localiza Service Tag (Etichetă de service), faceți clic pe Where is my Service Tag? (Unde se află eticheta de service?)**
 -  **NOTIFICARE: Dacă nu găsiți Service Tag (Eticheta de service), faceți clic pe Detect My Product (Detectare produs personal). Continuați urmând instrucțiunile de pe ecran.**
4. Dacă nu puteți localiza sau nu găsiți Service Tag (Etichetă de service), faceți clic pe Product Category (Categorie produs) a computerului.
5. Selectați opțiunea **Product Type** (Tip produs) din listă.
6. Selectați modelul computerului dvs. și se afișează pagina **Product Support** (Compatibilitate produs).
7. Faceți clic pe **Get drivers** (Obținere drivere) și faceți clic pe **View All Drivers** (Vizualizarea tuturor driverelor). Se deschide pagina Drivers and Downloads (Drivere și descărcări).
8. În ecranul de drivere și descărcări, în lista verticală **Operating System** (Sistem de operare), selectați **BIOS**.
9. Identificați cel mai recent fișier BIOS și faceți clic pe **Download File** (Descărcare fișier).
De asemenea, puteți analiza care drivere necesită actualizare. Pentru a face acest lucru pentru produs, faceți clic pe **Analyze System for Updates** (Analizare sistem pentru actualizări) și urmați instrucțiunile de pe ecran.
10. Selectați metoda de descărcare preferată din fereastra **Please select your download method below (Selectați metoda de descărcare de mai jos)**; faceți clic pe **Download File (Descărcare fișier)**.
Apare fereastra **File Download (Descărcare fișier)**.
11. Faceți clic pe **Save (Salvare)** pentru a salva fișierul în computer.
12. Faceți clic pe **Run** (Executare) pentru a instala setările BIOS actualizate în computer.
Urmați instrucțiunile de pe ecran.

Parola de sistem și de configurare

Puteți crea o parolă de sistem și o parolă de configurare pentru a securiza computerul.

Tip parolă	Descriere
Parolă de sistem	Parola pe care trebuie să o introduceți pentru a vă conecta la sistem.
Parolă de configurare	Parola pe care trebuie să o introduceți pentru a accesa și a face modificări la setările BIOS ale computerului.


 **AVERTIZARE: Caracteristicile parolei oferă un nivel de securitate de bază pentru datele de pe computer.**

 **AVERTIZARE: Orice persoană vă poate accesa datele stocate pe computer dacă acesta nu este blocat și este lăsat nesupravegheat.**

 **NOTIFICARE: Computerul este livrat cu caracteristica de parolă de sistem și de configurare dezactivată.**

Atribuirea unei parole de sistem și a unei parole de configurare

Puteți să atribuiți o **parolă de sistem** și/sau **parolă de configurare** noi sau să modificați o **parolă de sistem** și/sau **de configurare** existente numai când opțiunea **Password Status** (Stare parolă) este **Unlocked** (Deblocat). Dacă Password Status (Stare parolă) este **Locked (Blocat)**, nu puteți modifica parola de sistem.

 **NOTIFICARE: În cazul în care conectorul jumper de parolă este dezactivat, parola de sistem și cea de configurare existente sunt șterse și nu trebuie să furnizați parola de sistem pentru a vă conecta la computer.**

Pentru a accesa funcția de configurare a sistemului, apăsați pe <F2> imediat după o pornire sau o repornire.

1. În ecranul **System BIOS (BIOS sistem)** sau **System Setup** (Configurare sistem), selectați **System Security (Securitate sistem)** și apăsați pe <Enter>. Apare ecranul **System Security (Securitate sistem)**.
2. În ecranul **System Security** (Securitate sistem), verificați ca opțiunea **Password Status** (Stare parolă) să fie **Unlocked (Deblocat)**.
3. Selectați **System Password** (Parolă de sistem), introduceți parola de sistem și apăsați pe <Enter> sau pe <Tab>. Utilizați instrucțiunile următoare pentru a atribui parola de sistem:
 - O parolă poate avea maximum 32 de caractere.
 - Parola poate conține cifrele de la 0 până la 9.
 - Numai literele mici sunt valide, nu se permit literele mari.
 - Se permit numai următoarele caractere speciale: spațiu, ("), (+), (,), (-), (.), (/), (:), ([), (\), (]), (').

Introduceți din nou parola de sistem când vi se solicită.

4. Tastați parola de sistem introdusă anterior și faceți clic pe **OK (OK)**.
5. Selectați **Setup Password** (Parolă de configurare), tastați parola de sistem și apăsați pe <Enter> sau pe <Tab>. Un mesaj vă solicită să tastați din nou parola de configurare.
6. Tastați parola de configurare introdusă anterior și faceți clic pe **OK (OK)**.
7. Apăsați pe <Esc> și un mesaj vă solicită să salvați modificările.
8. Apăsați pe <Y> pentru a salva modificările. Computerul repornește.

Ștergerea sau modificarea unei parole de sistem și/sau de configurare existente

Asigurați-vă că opțiunea **Password Status** (Stare parolă) este Unlocked (Deblocat) (în programul System Setup (Configurare sistem)) înainte de a încerca să ștergeți sau să modificați parola de sistem și/sau de configurare existente. Nu puteți să ștergeți sau să modificați o parolă de sistem sau de configurare existentă, dacă **Password Status (Stare parolă)** este Locked (Blocat). Pentru a accesa configurarea sistemului, apăsați pe <F2> imediat după o pornire sau o repornire.

1. În ecranul **System BIOS (BIOS sistem)** sau **System Setup** (Configurare sistem), selectați **System Security (Securitate sistem)** și apăsați pe <Enter>. Se afișează ecranul **System Security** (Securitate sistem).
2. În ecranul **System Security** (Securitate sistem), verificați ca opțiunea **Password Status** (Stare parolă) să fie **Unlocked (Deblocat)**.
3. Selectați **System Password (Parolă de sistem)**, modificați sau ștergeți parola de sistem existentă și apăsați pe <Enter> sau pe <Tab>.
4. Selectați **Setup Password (Parolă de sistem)**, modificați sau ștergeți parola de configurare existentă și apăsați pe <Enter> sau pe <Tab>.

 **NOTIFICARE: Dacă modificați parola de sistem și/sau de configurare, introduceți din nou parola nouă când vi se solicită. Dacă ștergeți parola de sistem și/sau de configurare, confirmați ștergerea când vi se solicită.**

5. Apăsați pe <Esc> și un mesaj vă solicită să salvați modificările.
6. Apăsați pe <Y> pentru a salva modificările și a ieși din programul System Setup (Configurare sistem). Computerul repornește.



Diagnosticarea

Dacă întâmpinați o problemă cu computerul, executați diagnosticarea ePSA înainte de a contacta Dell pentru asistență tehnică. Scopul executării diagnosticării este de a testa componentele hardware ale computerului fără a avea nevoie de echipamente suplimentare sau de a risca pierderea datelor. Dacă nu reușiți să rezolvați problema singur, personalul de service și asistență poate utiliza rezultatele diagnosticării pentru a vă ajuta să rezolvați problema.

Diagnosticarea prin evaluarea îmbunătățită a sistemului la preîncărcare (ePSA)

Diagnosticarea ePSA (denumită și diagnosticare de sistem) execută o verificare completă a componentelor hardware. Diagnosticarea ePSA este încorporată în sistemul BIOS și este lansată de sistemul BIOS în mod intern. Diagnosticarea de sistem încorporată oferă un set de opțiuni pentru anumite grupuri de dispozitive, ceea ce vă permite:





- Să executați teste în mod automat sau într-un mod interactiv
- Să repetați teste
- Să afișați sau să salvați rezultatele testelor
- Să executați teste aprofundate pentru a introduce opțiuni de testare suplimentare pentru a furniza informații suplimentare despre dispozitivele defecte
- Să vizualizați mesaje de stare care vă informează dacă testele sunt finalizate cu succes
- Să vizualizați mesaje de eroare care vă informează despre problemele întâmpinate în timpul testării

 **AVERTIZARE: Utilizați diagnosticarea de sistem numai pentru a vă testa computerul. Utilizarea acestui program cu alte computere poate să ducă la rezultate nevalide sau mesaje de eroare.**

 **NOTIFICARE: Anumite teste pentru dispozitive specifice necesită interacțiunea utilizatorului. Asigurați-vă întotdeauna că sunteți prezent la computer când se execută testele de diagnosticare.**

1. Porniți computerul.
2. În timp ce computerul pornește, apăsați pe tasta <F12> atunci când apare sigla Dell.
3. În ecranul meniului de încărcare, selectați opțiunea **Diagnostics** (Diagnosticare).
Se afișează fereastra **Enhanced Pre-boot System Assessment (Evaluare îmbunătățită a sistemului la preîncărcare)**, listând toate dispozitivele detectate în computer. Diagnosticarea începe să execute testele pe toate dispozitivele detectate.
4. Dacă doriți să executați un test de diagnosticare pe un dispozitiv specific, apăsați pe <Esc> și faceți clic pe **Yes** (Da) pentru a opri testul de diagnosticare.
5. Selectați dispozitivul din panoul din partea stângă și faceți clic pe **Run Tests** (Executare teste).
6. Dacă apar orice probleme, se afișează coduri de eroare.
Notați codul de eroare și contactați Dell.

Indicatoarele luminoase de stare a dispozitivului


Pictogramă	Descriere
	Se aprinde când pornești computerul și luminează intermitent când computerul se află într-un mod de gestionare a alimentării.
	Se aprinde când computerul citește sau scrie date.
	Se aprinde continuu sau luminează intermitent pentru a indica starea de încărcare a bateriei.
	Se aprinde când rețeaua wireless este activată.

Indicatoarele luminoase de stare a bateriei

În cazul în care computerul este conectat la o priză electrică, indicatorul luminos al bateriei se comportă în felul următor:

Lumină portocalie și lumină albă intermitente alternativ	Un adaptor de c.a. non-Dell neautentificat sau neacceptat este atașat la laptop.
Lumină portocalie intermitentă alternativ cu lumină albă constantă	Eroare temporară a bateriei cu adaptorul de c.a. prezent.
Lumină portocalie intermitentă constant	Eroare catastrofală a bateriei cu adaptorul de c.a. prezent.
Lumină stinsă	Baterie în modul de încărcare completă cu adaptorul de c.a. prezent.
Lumină albă aprinsă	Baterie în modul de încărcare cu adaptorul de c.a. prezent.

Specificații tehnice

 **NOTIFICARE:** Ofertele pot să difere în funcție de regiune. Specificațiile următoare sunt exclusiv cele a căror livrare împreună cu computerul este impusă de lege. Pentru mai multe informații cu privire la configurația computerului, accesați **Start Help and Support (Ajutor și asistență)** în sistemul de operare Windows și selectați opțiunea de vizualizare a informațiilor despre computer.

System Information	
Chipset	Intel Lynx point-LP
Procesor	
Tip	<ul style="list-style-type: none"> • Intel Haswell ULT 15W • Intel Celeron • Intel Core i3 • Intel Core i5
Video	
Tip placă video	Integrată pe placa de sistem
Magistrală de date	Placă video integrată
Controler video:	
Intel Haswell Celeron	Placă grafică Intel HD integrată
Intel i3 și i5	Placă grafică Intel HD 4400 integrată
Memorie	
Conector de memorie	Două sloturi SODIMM
Capacitate memorie	2, 4 și 8 GB
Tip memorie	DDR3L la 1 600 MHz pentru procesoare Intel din a patra generație
Memorie minimă	2 GB
Memorie maximă	8 GB
Audio	
Tip	Placă audio de înaltă definiție, cu două canale
Controler	Realtek ALC3234
Conversie stereo	Pe 24 de biți (analogic spre digital și digital spre analogic)
Interfață:	
Internă	Placă audio de înaltă definiție
Externă	Conector combinat pentru căști stereo/intrare microfon
Difuzoare	Două (2 W pe canal)
Amplificator intern boxe	Două (2 W pe canal)

Audio

Comenzi volum Meniuri de program software, comenzi media și taste funcționale pe tastatură

Comunicații

Adaptor de rețea LAN Ethernet de 10/100/1.000 Mbps

Wireless

- Rețea locală wireless internă (WLAN), Bluetooth 4.0
- HSPA+ și 4G LTE (WWAN) (opțional)

Porturi și conectori

Audio O mufă combinată intrare/ieșire sunet

Video

- Un conector HDMI cu 19 pini
- Un conector mini DisplayPort cu 20 de pini

Adaptor de rețea

- Un conector RJ-45
- Conector pentru mini-card la jumătate din dimensiuni x 1 (WLAN)
- Conector pentru mini-card de dimensiuni complete x 1 (mSATA)

USB

- Un conector compatibil USB 3.0
- Un conector compatibil USB 3.0 PowerShare

Cititor de carduri de memorie

Un cititor MultiMediaCard:

- SD-XC
- plus SD moștenit
- SDIO
- MMC
- Mini-MMC
- MMC+ (acceptat doar în modul de compatibilitate MMC)
- SD de înaltă densitate
- SD de mare capacitate

Afișaj

Tip

Cu ecran tactil

- Corning Gorilla Glass NBT
- Antireflex
- Fără urme

Fără ecran tactil

WLED de înaltă definiție, cu caracteristică antireflex

Dimensiune 13,3 inchi

Suprafață activă (X/Y)

- Fără ecran tactil – 330,90 x 243,20 mm (13,03 x 9,57 inchi)
- Cu ecran tactil – 330,90 x 243,47 mm (13,03 x 9,58 inchi)

Dimensiuni:

Înălțime

- Fără ecran tactil – 243,20 mm (9,57 inchi)
- Cu ecran tactil – 243,47 mm (9,58 inchi)

Lățime 330,90 mm (13,03 inchi)



Afișaj

Înălțime pe axa Z	
Partea din față	<ul style="list-style-type: none">• Fără ecran tactil – 22,70 mm (0,89 inchi)• Cu ecran tactil – 24,40 mm (0,96 inchi)
Partea din spate	<ul style="list-style-type: none">• Fără ecran tactil – 22,70 mm (0,89 inchi)• Cu ecran tactil – 25,60 mm (1,01 inchi)
Greutate (cu baterie cu 4 elemente)	Fără ecran tactil – 3,69 lb (1,67 kg)
Rezoluție maximă	1.366 x 768 de pixeli la 262 de mii de culori
Luminozitate maximă	200 de niți
Rată de reîmprospătare	60 Hz
Unghi de funcționare	de la 0 (închis) la 187,5°
Unghiuri de vizualizare minime:	
Pe orizontală	40/45 la CR ≥10
Pe verticală	15/20 la CR ≥10
Distanță dintre puncte	0,2148 x 0,2148 mm

Tastatură

Număr de taste	<ul style="list-style-type: none">• Statele Unite și Canada: 82 de taste• Europa și Brazilia: 83 de taste• Japonia: 86 de taste
----------------	---

Touchpad

Suprafață activă:	
Axa X	81 mm (3,18 inchi)
Axa Y	41 mm (1,61 inchi)

Bateria

Tip	<ul style="list-style-type: none">• litiu-ion cu 4 elemente (3 Ah) (43 Wh)• litiu-ion cu 6 elemente (3 Ah) (65 Wh)
-----	---

Dimensiuni:

Adâncime:

4 și 6 elemente	228,30 mm (8,99 inchi)
-----------------	------------------------

Înălțime:

4 elemente	22,70 mm (0,89 inchi)
6 elemente	33,95 mm (1,34 inchi)

Lățime:

4 și 6 elemente	49,15 mm (1,94 inchi)
-----------------	-----------------------

Greutate:

4 elemente	259 g (0,57 lb)
6 elemente	364 g (0,80 lb)

Bateria

Tensiune:

4 elemente 7,40 V

6 elemente 11,1 V

Durată de viață 300 de cicluri de descărcare/încărcare

Durată aproximativă de încărcare a bateriei cu computerul oprit

- 4 elemente – 6 ore
- 6 elemente – 8 ore

Interval de temperatură:

În stare de funcționare între 0 și 40 °C (între 32 și 104 °F)

În stare de nefuncționare între -40 și 70 °C (între -40 și 158 °F)

Baterie rotundă Litiu-ion, CR2032, de 3 V

Adaptor de c.a.

Tip	65 W	65 W fără BFR/PVC	90 W (doar pentru India)
Tensiune de alimentare	între 100 și 240 V c.a.	între 100 și 240 V c.a.	între 100 și 240 V c.a.
Curent de intrare (maximum)	1,7 A	1,7 A	2,5 A
Frecvență de intrare	între 50 și 60 Hz	între 50 și 60 Hz	între 50 și 60 Hz
Curent de ieșire	3,34 A (continuu)	3,34 A (continuu)	4,62 A
Tensiune de ieșire nominală	19,5 V c.c.	19,5 V c.c.	19,5 V c.c.
Dimensiuni:			
Înălțime	22 mm (0,87 inchi)	28 mm (1,1 inchi)	32 mm (1,3 inchi)
Lățime	66 mm (2,6 inchi)	47 mm (1,9 inchi)	52 mm (2 inchi)
Adâncime	106 mm (4,17 inchi)	108 mm (4,3 inchi)	128 mm (5 inchi)
Interval de temperatură:			
În stare de funcționare		între 0 și 40 °C (între 32 și 104 °F)	
În stare de nefuncționare		între -40 și 70 °C (între -40 și 158 °F)	

Date fizice

Înălțime (cu un ecran WLED)	între 22,70 și 35,90 mm (între 0,89 și 1,41 inchi)
Lățime	330,9 mm (13 inchi)
Adâncime	243,2 mm (9,57 inchi)
Greutate (minimă)	1,68 kg (3,7 lb)

Specificații de mediu

Interval de temperatură:

În stare de funcționare între 0 și 35 °C (între 32 și 95 °F)

Depozitare între -40 și 65 °C (între -40 și 149 °F)

Umiditate relativă (maximă):

În stare de funcționare între 10 și 90 % (fără condensare)

Depozitare între 5 și 95 % (fără condensare)



Cum se poate contacta Dell

 **NOTIFICARE:** Dacă nu dispuneți de o conexiune Internet activă, puteți găsi informații de contact pe factura de achiziție, bonul de livrare, foaia de expediție sau catalogul de produse Dell.

Dell oferă mai multe opțiuni de service și asistență online și prin telefon. Disponibilitatea variază în funcție de țară și produs și este posibil ca anumite servicii să nu fie disponibile în zona dvs. Pentru a contacta Dell referitor la probleme de vânzări, asistență tehnică sau servicii pentru clienți:

1. Accesați **dell.com/support**.
2. Selectați categoria de asistență.
3. Verificați țara sau regiunea dvs. în lista verticală **Choose a Country/Region** (Alegeți o Țară/Regiune) din partea de jos a paginii.
4. Selectați serviciul sau legătura de asistență tehnică adecvată, în funcție de necesitățile dvs.